

Nueva guía visual de la fauna y flora marina del intermareal de

LA CALETA

y roquedos intermareales asociados



**¡INCLUYE MÁS
DE 100 ESPECIES!**

Autores:

Dra. Macarena Castro Casas (PAIDI RNM-329)
Dr. Juan Lucas Cervera Currado (PAIDI RNM-213) (Coordinador de la obra)
Dra. Vanessa González Ortiz
Dr. Ignacio Hernández Carrero (PAIDI RNM-214)
Dr. Gonzalo Muñoz Arroyo (PAIDI RNM-329)
Dña. Elena Ortega Jiménez
Dña. Patricia Pérez García (PAIDI RNM-213)
Dr. José Lucas Pérez Lloréns (PAIDI RNM-214)
Dra. Macarena Ros Clemente (PAIDI RNM-136)
Dña. Reyes Sánchez García
Dr. Juan José Vergara Oñate (PAIDI RNM-214)

Colaboradores:

D. Bruno Almón Pazos
Dr. Patricia Álvarez Campos
Dr. Ricardo Bermejo Lacida (PAIDI RNM-214)
Dña. Claudia Leticia Cara Ortega
Dr. José Antonio Cuesta Mariscal (PAIDI RNM-108)
Dr. Manuel María González Duarte
D. Víctor López de la Rosa
Dr. Carlos Navarro Barranco (PAIDI RNM-136)
D. Saúl Patiño Gómez
D. Josep Roma Cavagliani
Dr. Guillermo San Martín Peral
Dña. Andrea Triana Revanales del Pozo

Ilustraciones y maquetación: Dra. Vanessa González Ortiz

Impresión:

© 2021

ISBN: 978-84-09-30977-1



BIODIVERSIDAD DE LA CALETA:
CONÓCELA PARA PODER CONSERVARLA,
CONSERVÁVALA PARA PODER DISFRUTARLA,
DISFRÚTALA PARA PODER CONOCERLA



MAPA DE LOS HÁBITATS SUPRALITORALES E INTERMAREALES DE LA CALETA



CHONDROSIA RENIFORMIS

Filo: Porifera
Clase: Demospongiae
Orden: Chondrosiida
Familia: Chondrosiidae



Hábitat

En zonas umbrías y cuevas a partir de unos 3 m de profundidad hasta aproximadamente 30 m de profundidad.

Información de interés

Las esponjas de esta especie, que tienen forma de riñón, pueden alcanzar los 40 cm de longitud, y suelen vivir agrupadas muy cerca unas de otras. Esta especie no tiene ni espículas ni fibras de esponjina, las fibras de colágeno hacen las funciones de esqueleto. Su coloración que varía en función de la luminosidad, puede ser parda o violeta. Su reproducción puede ser sexual (liberando espermatozoides al agua que fecundan el óvulo y se transforma en una larva ciliada que es liberada al agua) o asexual (por separación de fragmentos de la esponja).

Filo: Porifera

Clase: Demospongiae

Orden: Hadromerida

Familia: Tethyidae

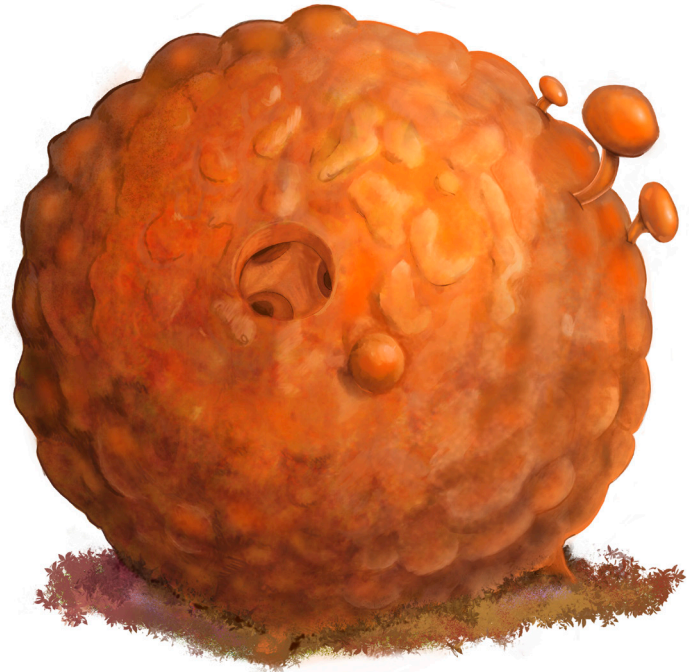
Hábitat

En zonas con poca luz como cuevas semioscuras, grietas y extraplomos. También podemos verla en la zona intermareal, bajo piedras medianas o de gran tamaño.

Información de interés

Esponja esférica conocida como “naranja de mar” de unos 3 - 6 cm de diámetro. Se fija al sustrato por un pedúnculo muy corto del que surgen varios rizoides. Tiene un solo ósculo por donde sale el agua filtrada por el animal y por el cual podemos ver su capa interna (coanoderma) apreciando la disposición radial del esqueleto. También podemos observar que está rodeada de unas pequeñas yemas de las cuales surgirán nuevas esponjas.

TETHYA AURANTIUM



ACTINIA EQUINA

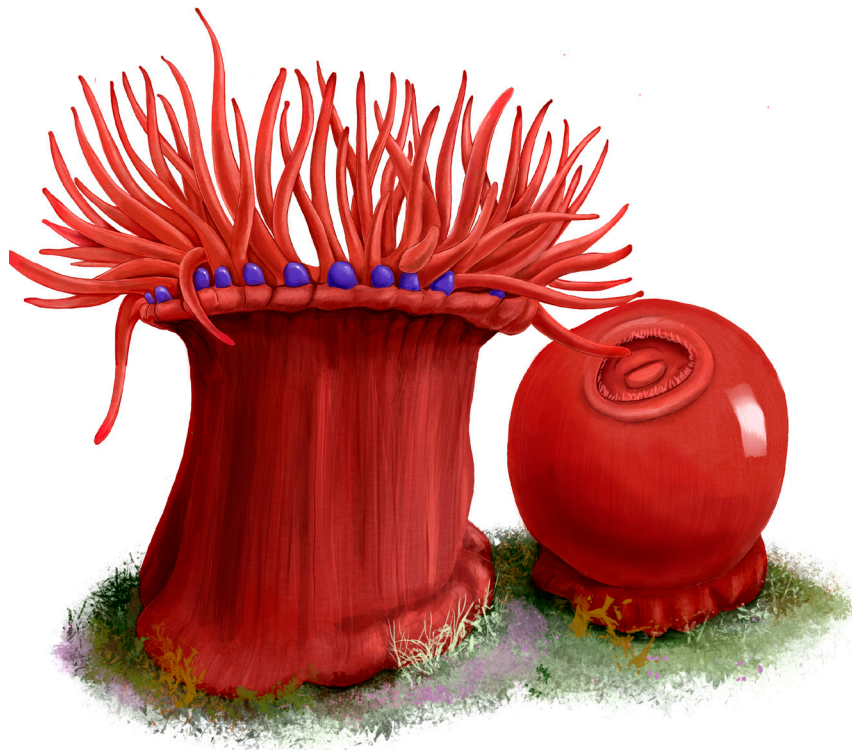
Filo: Cnidaria
Clase: Anthozoa
Orden: Actiniaria
Familia: Actiniidae

Hábitat

Viven fijas por su base en rocas, bloques, grietas marinas, en zonas costeras y poco profundas.

Información de interés

Esta anémona es conocida como “tomate de mar” debido a su intenso color rojo, aunque también podemos encontrarla en tonalidades naranjas, marrones e incluso verdosas. Su tamaño es de unos 5- 7cm de altura y unos 6 cm de diámetro. Su corona esta formada por un disco oral rodeado de 5 - 6 anillos de aproximadamente 200 tentáculos concéntricos de 2 cm de longitud. Bajo los anillos de tentáculos presenta unas manchas azules que son células urticantes que usa como defensa. Es fácil confundirla con *Actinia mediterranea* pero ésta es más grande y posee una banda azulada en la base adherente.



Filo: Cnidaria
Clase: Anthozoa
Orden: Actiniaria
Familia: Actiniidae

Hábitat

Viven fijas por su base a rocas marinas, en zonas costeras y poco profundas. Prefieren zonas al abrigo del oleaje y corrientes.

Información de interés

¿Te suena esta especie? Es la conocida “ortiguilla” que encontramos en muchos restaurantes de Andalucía occidental. Esta anémona tiene 6-7 coronas concéntricas de tentáculos largos (hasta 15 cm), poco retráctiles y urticantes. Su base es ancha, marrón y suele estar tapada por los tentáculos. Suelen vivir en grupos y con frecuencia albergan a pequeños crustáceos, a pesar de que se trata de una de las anémonas más urticantes que existen. En sus tejidos hay algas simbióticas llamadas zooxantelas. Estas algas realizan la fotosíntesis produciendo oxígeno y azúcares, que son aprovechados por las anémonas.

ANEMONIA SULCATA



PSEUDOCEROS VELUTINUS

Filo: Platyhelminthes
Subfilo: Rhabditophora*
Orden: Polycladida
Familia: Pseudocerotidae



Hábitat

Se la encuentra refugiado en los sustratos rocosos y sobre diversas colonias de organismos bentónicos.

* Actualmente, dentro de este subfilo, los especialistas no consideran ningún grupo con rango taxonómico de Clase, excepto para aquellos grupos de vida parasitaria.

Información de interés

Es una planaria que llega hasta los 5 cm de longitud. Su cuerpo es aplanado y en la parte anterior tiene dos pseudotentáculos formados por un repliegue de su propio cuerpo. Tiene una extraordinaria capacidad de regeneración. Apenas se tiene información ecológica de estos animales, pero se las ha observado alimentándose de una gran variedad de pequeños invertebrados, tales como ascidias y algunos crustáceos. Una vez atrapan su presa con secreciones mucosas que las inmovilizan, acto seguido les inyectan enzimas que las predigieren. Luego sólo tienen que absorber los nutrientes ya digeridos. Para evitar ser devoradas segregan sustancias tóxicas de forma similar a muchos nudibranquios.

Filo: Platyhelminthes
Subfilo: Rhabditophora*
Orden: Polycladida
Familia: Pseudocerotidae

Hábitat

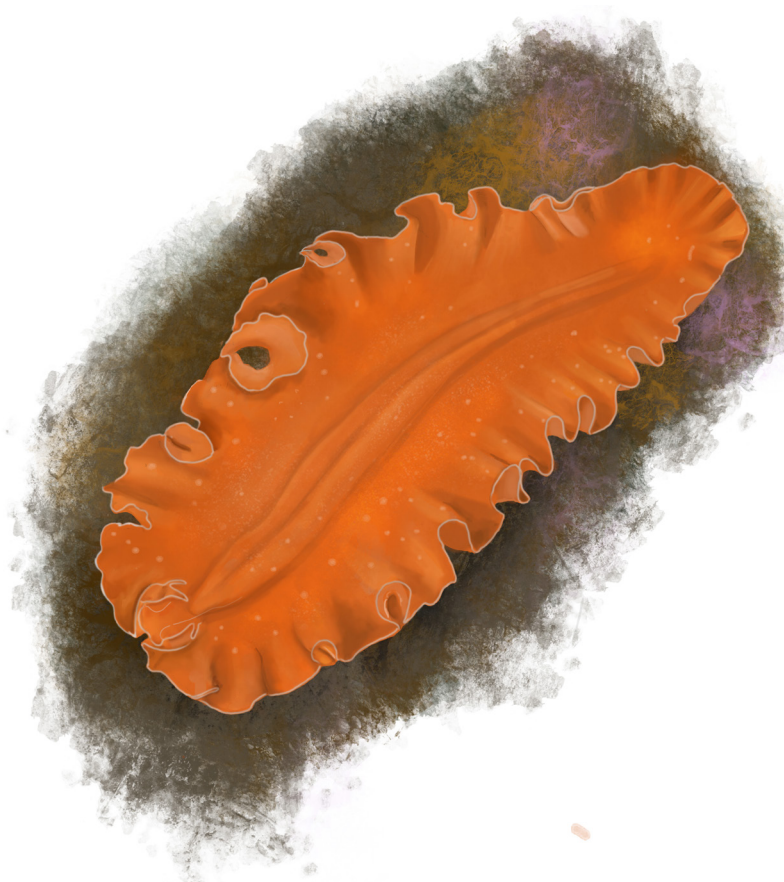
Desde la zona intermareal hasta los 25 m, generalmente sobre ascidias y briozoos.

Información de interés

Gusano plano, de unos 4 cm de longitud, caracterizado por tener el borde del cuerpo ondulado formando volantes. Color anaranjado, con una banda blanquecina alrededor de todo el cuerpo y punteado blanco. Las planarias presentan una capacidad de regeneración asombrosa, pudiendo restaurar partes de su cuerpo en tan sólo 24 horas. Se trata de una de las especies más llamativas y representativas de La Caleta, pudiendo ser observadas con frecuencia en las pozas de marea nadando con elegancia.

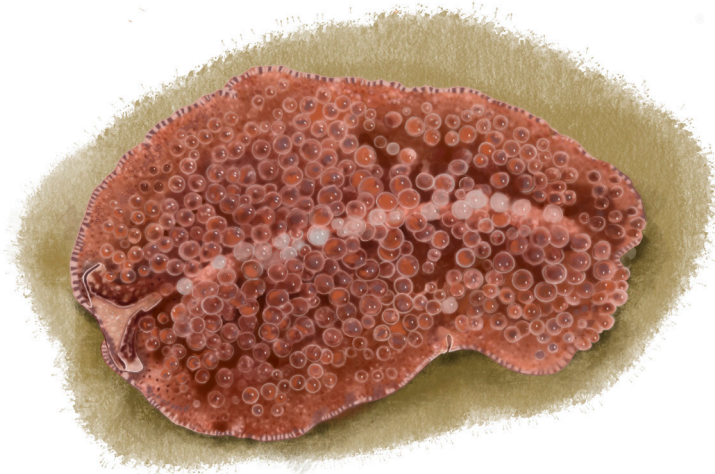
* Actualmente, dentro de este subfilo, los especialistas no consideran ningún grupo con rango taxonómico de Clase, excepto para aquellos grupos de vida parasitaria.

YUNGIA AURANTIACA



THYSANOZOON BROCCIII

Filo: Platyhelminthes
Subfilo: Rhabditophora*
Orden: Polycladida
Familia: Pseudocerotidae



Hábitat

Intermareal entre algas y piedras.

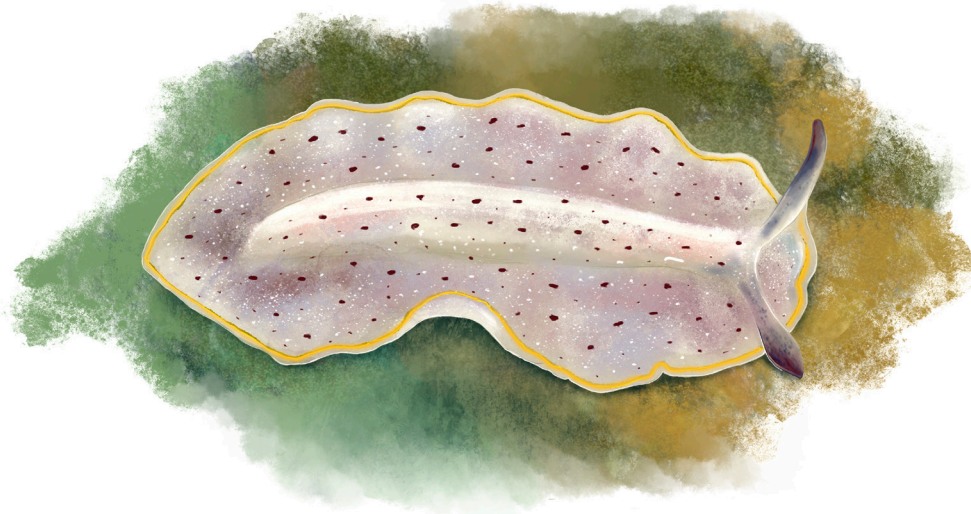
* Actualmente, dentro de este subfilo, los especialistas no consideran ningún grupo con rango taxonómico de Clase, excepto para aquellos grupos de vida parasitaria.

Información de interés

Platelminto que puede alcanzar 5 cm de longitud, caracterizado por la presencia de papilas en su superficie dorsal y el borde del cuerpo plegado. Cabeza roma, con 2 tentáculos muy anteriores, plegados y con ocelos en el margen. Cuerpo grueso en la zona media, con cola también roma. Color pardo, rosado o rojizo. Presenta un acúmulo de ojos simples (ocelos) justo detrás de los tentáculos así como también dispersos por el margen del cuerpo. Son carnívoras y se alimentan de esponjas, briozoos, tunicados y pequeños crustáceos, entre otros.

Filo: Platyhelminthes
Subfilo: Rhabditophora*
Orden: Polycladida
Familia: Euryleptidae

PROSTHECERAEUS MOSELEYI



Hábitat

En fondos rocosos, entre 5 y 25 m, generalmente sobre ascidias y briozoos.

Información de interés

Gusano plano, de unos 3 cm de longitud, con forma lanceolada y un característico borde amarillo. Tiene dos pseudotentáculos de un tono morado muy vistoso, con las puntas de color blanco y que puede tener hasta 36 océlos (ojos simples) dependiendo del tamaño del animal. Es una especie carnívora, que se alimentan de ascidias, crustáceos y moluscos entre otros. En Cádiz se observa también un morfotipo de color azulado, más característico de algunas zonas del Mediterráneo

* Actualmente, dentro de este subfilo, los especialistas no consideran ningún grupo con rango taxonómico de Clase, excepto para aquellos grupos de vida parasitaria.

PARVIPLANA JERONIMOI

Filo: Platyhelminthes
Subfilo: Rhabditophora*
Orden: Polycladida
Familia: Leptoplanidae



Hábitat

Actualmente esta especie solo se ha descrito en sustratos rocosos del intermareal de La Caleta, en la Playa de Santa María del Mar (Cádiz) y en Sancti-Petri (Chiclana) ien ninguna zona más del mundo!

* Actualmente, dentro de este subfilo, los especialistas no consideran ningún grupo con rango taxonómico de Clase, excepto para aquellos grupos de vida parasitaria.

Información de interés

Gusano plano de entre 2-3 cm de longitud. Se caracteriza por presentar una zona anterior más ancha y redondeada, mientras que su parte trasera es más estrecha. Presenta un color amarillento sucio con una mancha marrón en el centro del animal (rodeando su faringe) mientras que su zona ventral es de un color pálido. No tiene tentáculos pero si podemos ver hasta 12 "ojos" (que realmente son células fotorreceptoras) que se encuentran sueltos justo antes del inicio de la faringe. También presentan ojos cerebrales encima del ganglio cerebral, que son los dos puntos densos negros característicos de muchas planarias y que pueden contener hasta 35 receptores en cada uno.

Filo: Nemertea
Clase: Pilidiophora
Orden: Heteronemertea
Familia: Lineidae

Hábitat

En fondos rocosos de la zona infralitoral e intermareal.

Información de interés

Gusano que mide de 3 cm hasta más de 1 m de longitud y con una anchura de 2-15 mm. Su cabeza aplanada es más estrecha que el resto del cuerpo y presenta un par de hendiduras cefálicas horizontales. Los ojos son visibles en los laterales de la cabeza y podemos observar entre 40 y 50 ocelos (ojos simples). Su color es verde o marrón oscuro, en el que se van intercalando anillos transversales de color blanco o amarillento, los cuales no llegan a cerrarse ventralmente. La cabeza presenta una banda similar en forma de V.

NOTOSPERMUS GENICULATUS



BASEODISCUS DELINEATUS

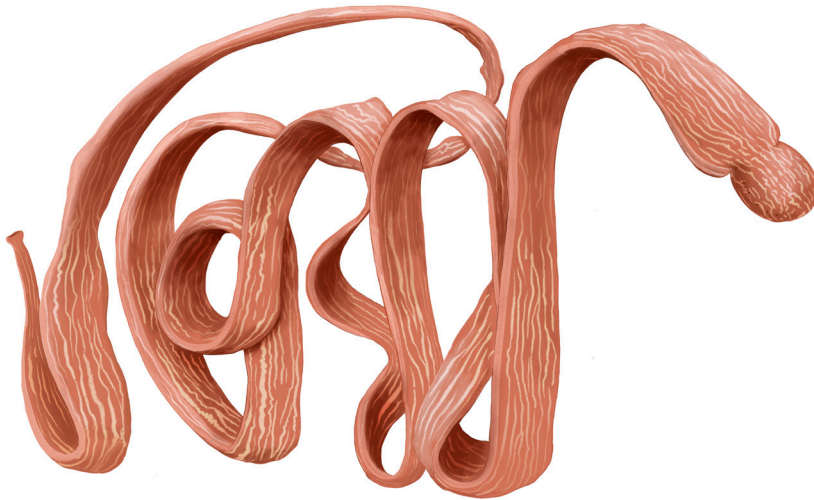
Filo: Nemertea
Clase: Pilidiophora
Orden: Heteronemertea
Familia: Valenciniidae

Hábitat

Entre piedras con marea baja

Información de interés

Gusano acintado aplanado dorso-ventralmente que puede llegar hasta 1 m de longitud. Posee una cabeza lobulada separada por dos hendiduras y con hasta 23 ocelos en cada lado de la cabeza. El color es pardo-rojizo con líneas longitudinales blanquecinas aunque en su parte ventral desaparecen. La boca es ventral y está al final de la cabeza, pudiendo hacer emerger su proboscide (órgano bucal de forma alargada) para atrapar a sus presas.



Filo: Annelida

Clase: Polychaeta*

Orden: Phyllodocida

Familia: Phyllodocidae

Hábitat

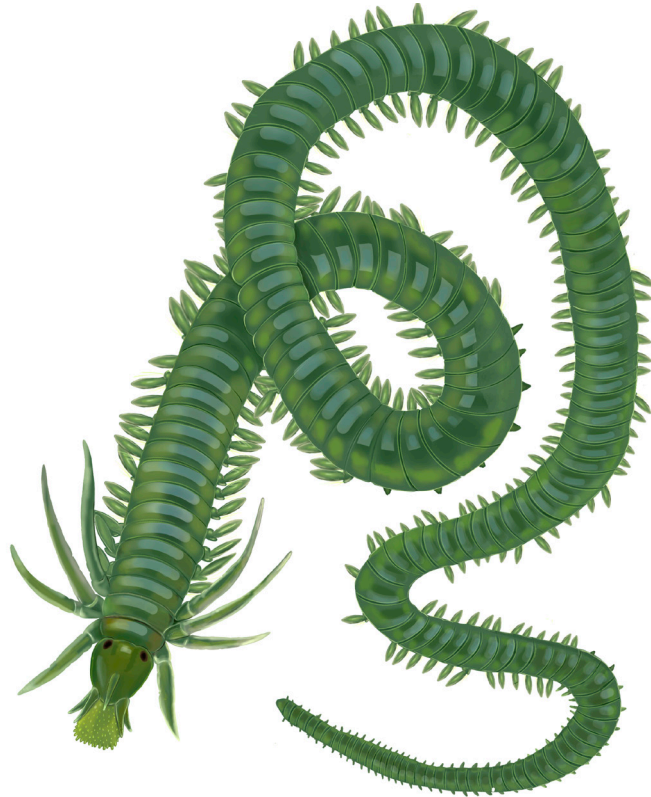
Vive en la zona infralitoral e intermareal, donde se le puede ver entre piedras con marea baja.

Información de interés

Esta especie de anélido, también llamado gusana verde, presenta el cuerpo alargado dividido en cerca de doscientos segmentos iguales. Pueden alcanzar unos quince centímetros de longitud. En la región cefálica tiene, junto a un par de ojos oscuros, cinco antenas cortas. Su coloración varía desde el amarillo hasta el verde intenso.

* Actualmente esta clase es considerada por los especialistas como un grupo informal, sin validez taxonómica. Se ha decidido utilizar este nombre al no existir de momento un nombre alternativo con este rango taxonómico.

EULALIA VIRIDIS



LEODICE TORQUATA

Filo: Annelida
Clase: Polychaeta*
Orden: Eunicida
Familia: Eunicidae

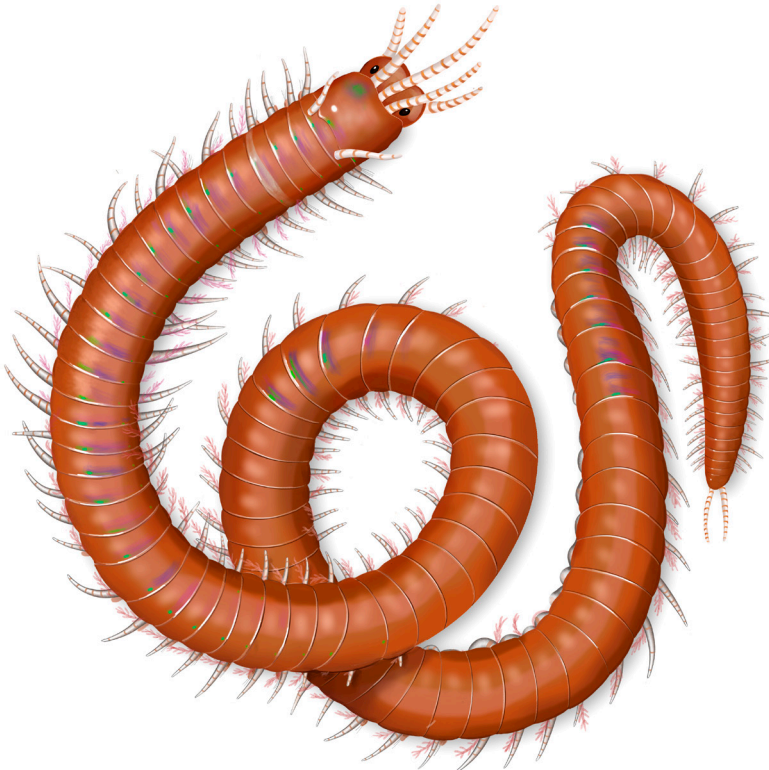
Hábitat

Entre piedras del intermareal

Información de interés

Poliqueto redondeado con un gran número de segmentos y un tamaño de hasta 25 cm. Tiene un par de ojos y cinco antenas, de las cuales la central es más alargada. La parte superior del cuerpo es de color rojizo anaranjado, con toques iridiscentes, mientras que la parte ventral es más pálida. Podemos observar que en su cuarto segmento tiene un anillo blanco característico y como a partir del quinto segmento presenta unas plumas rojizas en sus laterales (branquias) con función respiratoria.

* Actualmente esta clase es considerada por los especialistas como un grupo informal, sin validez taxonómica. Se ha decidido utilizar este nombre al no existir de momento un nombre alternativo con este rango taxonómico.



Filo: Annelida

Clase: Polychaeta*

Orden: Eunicida

Familia: Onuphidae

Hábitat

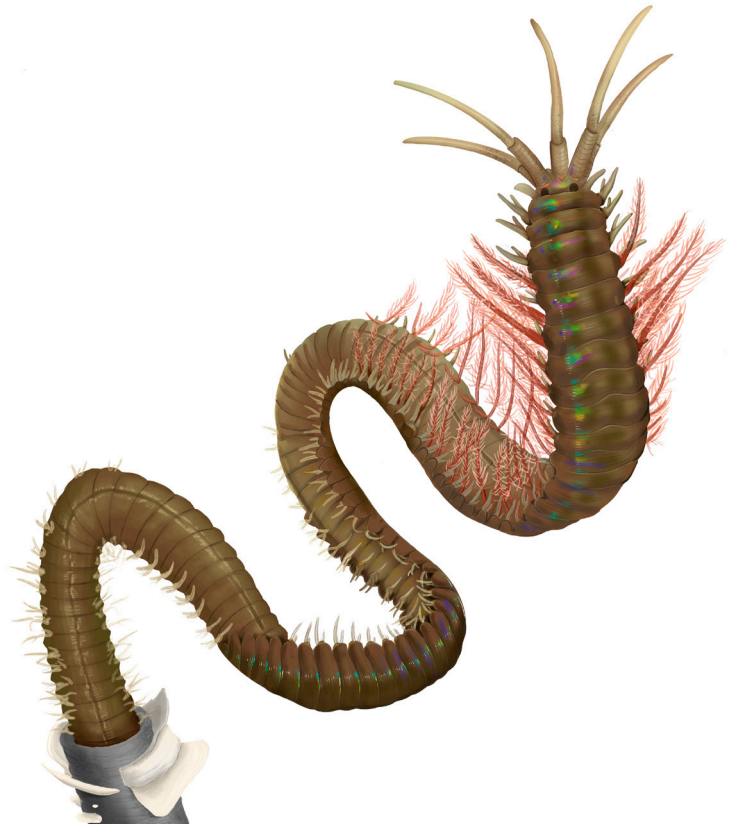
Fondos fangosos del intermareal y praderas marinas dentro de sus tubos membranosos hechos de sedimento y mucus.

Información de interés

Poliqueto conocido como “gusano de tubo” o “canutillo”. Llamativo por su tamaño de entre 15 y 30 cm, por sus branquias de forma plumosa y por su iridiscencia. Es fácil ver la punta de sus tubos en el sedimento por los que suelen asomar sus 5 antenas. Los poliquetos del género *Diopatra* tienen un importante valor ecológico ya que estabilizan el sedimento con sus tubos y facilitan la colonización de otras especies tanto de fauna como de flora marina.

* Actualmente esta clase es considerada por los especialistas como un grupo informal, sin validez taxonómica. Se ha decidido utilizar este nombre al no existir de momento un nombre alternativo con este rango taxonómico.

DIOPATRA NEAPOLITANA



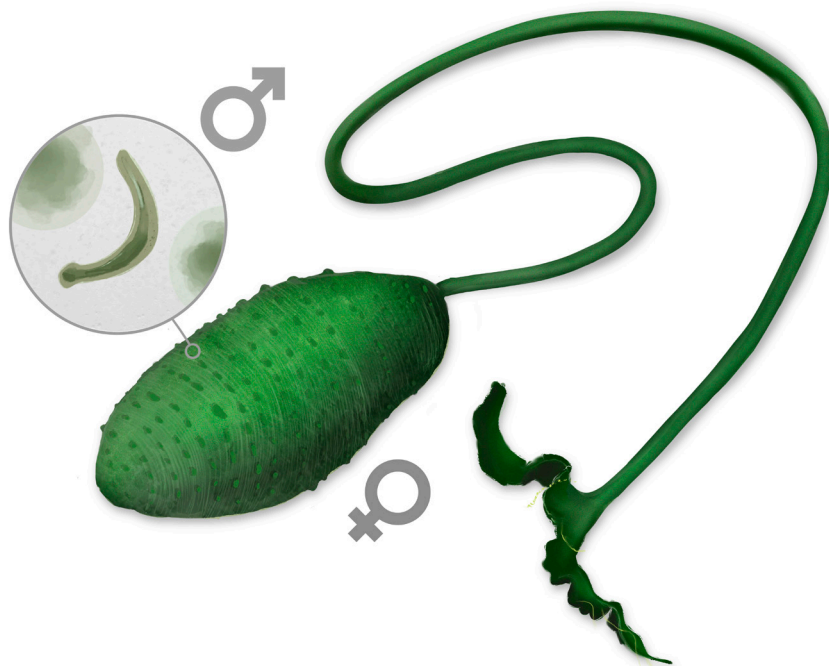
BONELLIA VIRIDIS

Filo: Annelida

Clase: Polychaeta*

Orden: Echiuroidea

Familia: Bonelliidae



Hábitat

Vive por debajo de la línea de marea, hasta los 100 metros de profundidad, en las grietas y huecos existentes en las rocas.

Información de interés

Presenta un gran dimorfismo sexual. Las hembras tienen cuerpo en forma de pera, de 8 a 15 cm de longitud, con una probóscide o trompa que puede sobrepasar 1 metro, bifurcada en el extremo y con un canal que lleva a la boca. Los machos miden 2 mm, ciliados y son parásitos de la hembra. Su piel tiene un veneno que paraliza pequeños invertebrados.

* Actualmente esta clase es considerada por los especialistas como un grupo informal, sin validez taxonómica. Se ha decidido utilizar este nombre al no existir de momento un nombre alternativo con este rango taxonómico.

Filo: Annelida

Clase: Polychaeta*

Orden: Sabellidae

Familia: Serpulidae

Hábitat

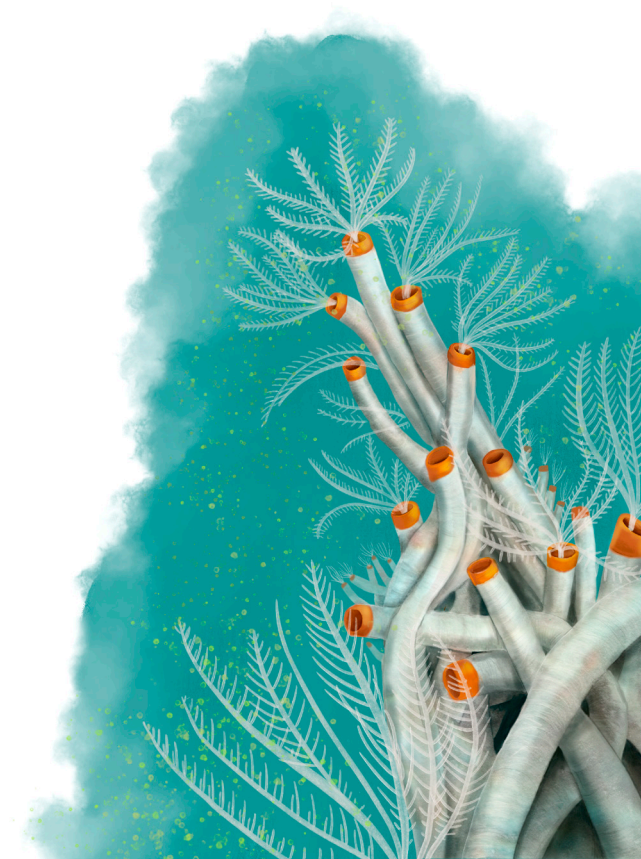
Generalmente lo encontraremos en fondos rocosos poco iluminados del submareal y bajo piedras en charcos o pozas de marea.

Información de interés

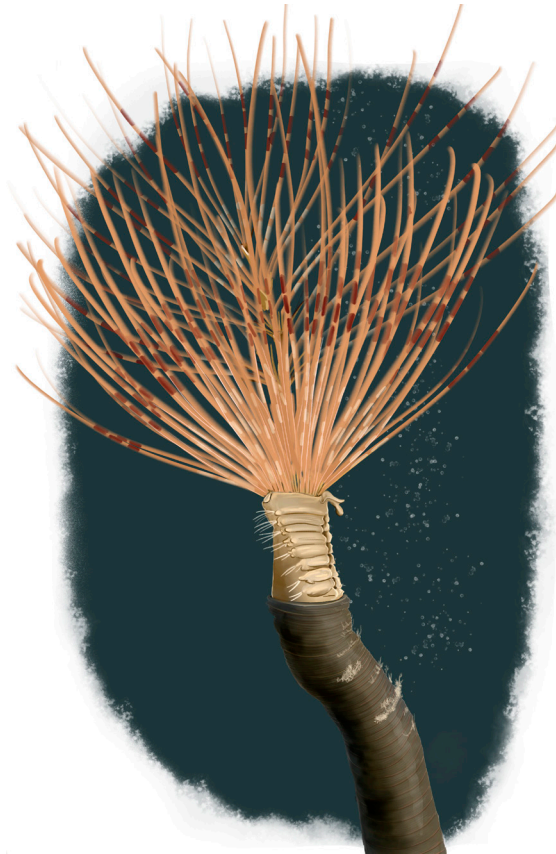
Gusano tubícola de pequeño tamaño (de unos 5-6 mm de largo) que forma colonias calcáreas de gran tamaño, que se fijan a sustratos duros. Sus tubos son de color blanco y de ellos surge un penacho branquial que está formado por dos lóbulos, cada uno con cuatro filamentos. Se alimenta de plancton y de pequeños organismos en suspensión

* Actualmente esta clase es considerada por los especialistas como un grupo informal, sin validez taxonómica. Se ha decidido utilizar este nombre al no existir de momento un nombre alternativo con este rango taxonómico.

FILOGRANA IMPLEXA



SABELLA SPALLANZANII



Filo: Annelida
Clase: Polychaeta*
Orden: Sabellida
Familia: Sabellidae

Hábitat

Generalmente lo encontraremos en el submareal, en profundidades de 1 a 30 m.

Información de interés

Vive en el interior de tubos rígidos de hasta 30 cm de longitud, generados por ellos mismos, a partir de mucilago y arena. La región cefálica está adornada por unos cuarenta tentáculos en forma de pluma, que le permiten llevar las partículas orgánicas que constituyen su alimento hasta su boca. También consume larvas de moluscos y crustáceos. El tubo a menudo está recubierto por otros organismos. En caso de peligro, este gusano retira su corona de tentáculos en el tubo con gran rapidez. Es el gusano tubícola de mayor tamaño del Mediterráneo.

* Actualmente esta clase es considerada por los especialistas como un grupo informal, sin validez taxonómica. Se ha decidido utilizar este nombre al no existir de momento un nombre alternativo con este rango taxonómico.

Filo: Mollusca
Clase: Polyplacophora
Orden: Chitonida
Familia: Chitonidae

Hábitat

En la zona intermareal rocosa, preferentemente en costas expuestas o semiexpuestas. Aparecen fuertemente sujetos a las rocas o debajo de piedras.

Información de interés

Molusco poli-placóforo (normalmente conocidos como quitones) de unos 3 cm cuya concha está compuesta por 8 placas, siendo en su conjunto ovalada y presentando la placa anterior y posterior semicirculares. Posee un cinturón alrededor de las placas que esta visiblemente granulada. Su coloración varía entre el verde oliva, rojo amarillento, marrón oliváceo o pardo negruzco.

RHYSSOPLAX OLIVACEA



PATELLA DEPRESSA

Filo: Mollusca
Clase: Gastropoda
Superfamily: Patelloidea
Familia: Patellidae



Hábitat

En la zona intermareal rocosa, entre la altura máxima y mínima de las mareas muertas ordinarias. Prefiere costas expuestas o semiexpuestas, sobre todo superficies verticales

Información de interés

Conocida como lapa, se reconoce entre otras lapas porque animal tiene el pie de un color oliva oscuro o casi negro y porque es más aplanada que otras de su especie. Su concha es color marrón anaranjado con radios marginales en la superficie interior y la región interna central amarillenta.

Filo: Mollusca
Clase: Gastropoda
Orden: Lepetellida
Familia: Haliotidae

HALIOTIS TUBERCULATA



Hábitat

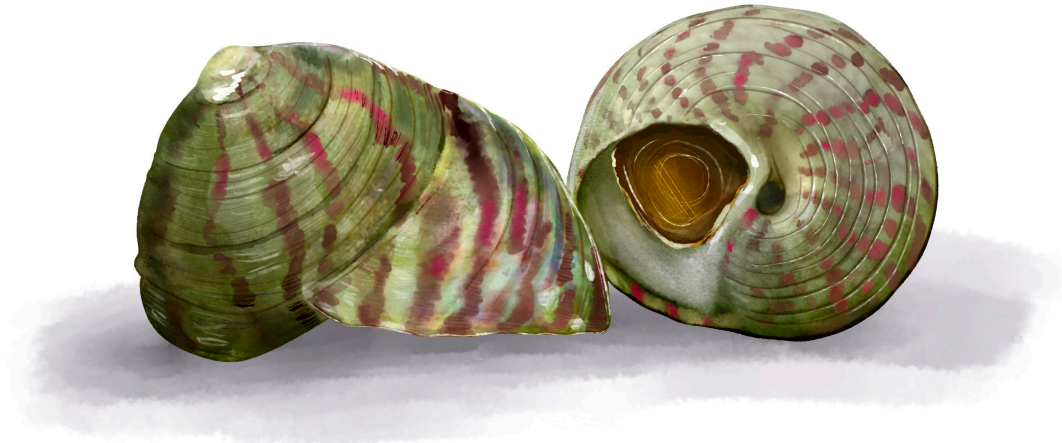
Especie muy esciáfila (huye de la luz) que durante el día se refugia debajo de rocas estables de tamaño medio a grande, con la superficie limpia de sedimentos. Puede hallarse desde el nivel de las bajamares vivas, hasta 10-15 m de profundidad en el Atlántico y hasta los 40 en el Mediterráneo.

Información de interés

Molusco gasterópodo con una concha que recuerda a una oreja humana. Esta presenta entre 5 y 7 perforaciones, por las que salen prolongaciones del cuerpo del animal. No es fácil verlas porque establecen relaciones de beneficio mutuo con otras especies (simbiosis) que terminan por camuflar al animal (algas, esponjas). La oreja de mar es ocultada y le ofrece un medio de transporte a sus huéspedes. La superficie interna de su concha es nacarada, por lo que suelen usarse en abalorios y adornos. Otras especies del género (Abalones) son muy apreciadas como marisco en diferentes regiones del mundo.

STEROMPHALA UMBILICALIS

Filo: Mollusca
Clase: Gastropoda
Orden: Trochida
Familia: Trochidae



Hábitat

Es característica de zonas con algas fotófilas. Se adhiere a rocas y piedras en todo el litoral rocoso.

Información de interés

Concha de entre 1-2 cm con forma piramidal. Perfil convexo, sin costillas en las vueltas. Ombligo en la base muy marcado. Color verde cremoso con bandas radiales de color púrpura y rojizas. Tiene un opérculo córneo para cerrar la concha

Filo: Mollusca
Clase: Gastropoda
Orden: Littorinimorpha
Familia: Vermetidae

Hábitat

Vive sobre superficies rocosas formando agregados, preferentemente coincidiendo con el nivel medio del mar y más ocasionalmente en fondos infralitorales someros.

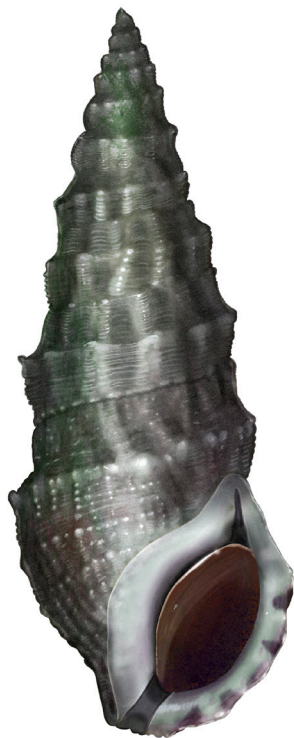
Información de interés

Gasterópodo de concha tubular, enrollada en una espiral irregular con numerosas crestas transversales de diferente grosor y desarrollo. Presenta un opérculo grueso, de color vino oscuro con un mamelón central más claro. Forma agregados de individuos muy densamente agrupados, a menudo recubiertos por algas calcáreas. Esta especie está incluida en el Catálogo Español de Especies Amenazadas.

DENDROPOMA LEBECHE



CERITHIUM VULGATUM



Filo: Mollusca

Clase: Gastropoda

Orden: Caenogastropoda

Familia: Cerithiidae

Hábitat

Es característica de zonas con algas fotófilas. Se adhiere a rocas y piedras en todo el litoral rocoso.

Información de interés

Gasterópodo abundante y comestible (en algunos ámbitos) con una concha fuerte de hasta 7 cm de longitud. Esta concha alargada muestra numerosas estrías espirales y cinco hileras de protuberancias en cada vuelta de espira. Con frecuencia las conchas vacías están ocupadas por pequeños cangrejos ermitaños.

Filo: Mollusca
Clase: Gastropoda
Orden: Runcinida
Familia: Runcinidae

Hábitat

Se le puede ver en el intermareal y en la zona rocosa submareal

Información de interés

Diminuta babosa marina de unos 2 mm de longitud, cuyo color que varia entre el marrón rojizo al beis pálido translúcido con un patrón de manchas oscuras o rojizas. Además, todo es cuerpo esta cubierto de pequeños puntos blancos. Esta especie es muy poco frecuente y de momento solo se han avistado ejemplares en el sur de Francia, Cataluña y en la Caleta.

RUNCINA MARCOSI



BERTHELLINA EDWARDSII



Filo: Mollusca

Clase: Gasteropoda

Orden: Pleurobranchida

Familia: Pleurobranchidae

Hábitat

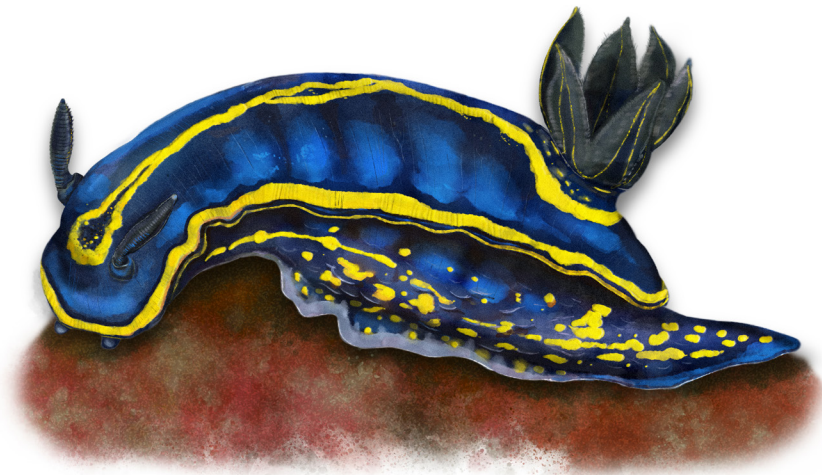
En aguas poco profundas con fondo rocoso y bajo las piedras.

Información de interés

Babosa marina de 4 a 6 cm de longitud que llaman en algunas zonas “caracol melocotón”. Es un poco transparente, por lo que podemos ver sus vísceras como una mancha oscura en el dorso y aunque no podamos verla, tiene una concha auricular de 3-5 mm que se ubica en la región posterior del animal. Tiene dos tentáculos orales lisos con aspecto enrollado como un *crêpe* y tiene una única branquia alargada y bipinnada dispuesta en el lado derecho del animal. Toda la superficie del manto está cubierta de glándulas con secreciones ácidas. Si molestas al animal, comienza a observarse la producción de un moco blanquecino ácido en su superficie.

Filo: Mollusca
Clase: Gasteropoda
Orden: Nudibranchia
Familia: Chromodorididae

FELIMARE BILINEATA



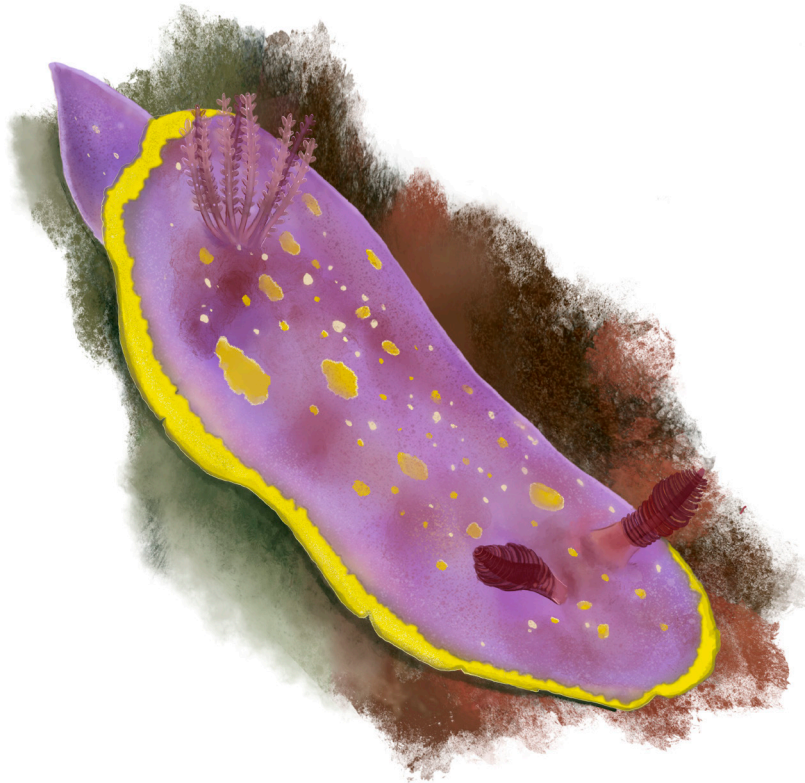
Hábitat

Fondos rocosos o bajo piedras, con esponjas. Desde la zona intermareal hasta unos 30 metros de profundidad.

Información de interés

Esta especie puede alcanzar hasta los 4 cm. La línea central amarilla puede estar duplicada (doble línea), pero también puede ser una única banda. Incluso puede haber zonas en donde esta duplicada y en otras lo que hay es una sola línea. Eso sí, antes de llegar a los rinóforos siempre se bifurca a modo de "Y". Los extremos de esta están unidos longitudinalmente. Habitualmente se alimenta de la especie de esponja *Dysidea avara*.

FELIMIDA LUTEOPUNCTATA



Filo: Mollusca

Clase: Gastropoda

Orden: Nudibranchia

Familia: Chromodorididae

Hábitat

Fondos rocosos o bajo piedras, con esponjas. En la zona intermareal y submareal.

Información de interés

Babosa marina de hasta 3 cm con una llamativa banda amarilla alrededor del manto. La parte final del pie es larga, acabada en punta y normalmente sobresale por la parte posterior. Los rinóforos y los penachos branquiales son de color violeta oscuro salpicados con manchas blanquecinas. Se alimenta exclusivamente de esponjas. Y a este respecto se pueden observar unas pequeñas manchas blanquecinas en todo el manto del animal que en realidad son unas estructuras subepidérmicas que acumulan sustancias tóxicas o repulsivas obtenidas de las esponjas que consumen y que tienen función defensiva.

Filo: Mollusca
Clase: Gastropoda
Orden: Nudibranchia
Familia: Aeolidiidae

BERGHIA VERRUCICORNIS



Hábitat

Distribuido desde la zona intermareal hasta los 30 m de profundidad.

Información de interés

Tiene el cuerpo alargado y puede llegar a los 4 cm. Su color es blanco hialino con una llamativa franja anaranjada en la región pericárdica. En la zona cefálica destaca la presencia de dos largos tentáculos orales con ápices blanco-irisados. Los rinóforos son más cortos que los tentáculos orales y también poseen los ápices blanquecinos. La región granulosa de los rinóforos es anaranjada, color que también está presente en dos manchas que se sitúan delante de ellos. Exhiben los extremos blancos, así como un llamativo anillo subapical naranja irisado y una coloración general castaña debido a la presencia de la glándula digestiva.

OSTREA EDULIS



Filo: Mollusca
Clase: Bivalvia
Orden: Ostreida
Familia: Ostreidae

Hábitat

En la zona intermareal rocosa, entre la altura máxima y mínima de las mareas muertas ordinarias. Prefiere costas expuestas o semiexpuestas

Información de interés

Conocida en Cádiz como “osti6n” y muy famosa en la zona tanto en gastronomía como por formar parte de la famosa “piedra ostionera” gaditana. Este bivalvo es f6cil de distinguir por sus valvas gruesas y de contorno irregular, mucho mas plana la derecha y c6ncava la izquierda. Vive normalmente cementada en el sustrato rocoso formando masas densas. Victima frecuente de la pesca ilegal, se encuentra actualmente en fase de agotamiento, as6 que ino olvides cuidar de ella!

Filo: Mollusca
Clase: Bivalvia
Orden: Limida
Familia: Limidae

Hábitat

Vive por debajo de la línea de marea, hasta los 100 m de profundidad, en fondos rocosos y arenosos. También bajo piedras en charcos o pozas de marea.

Información de interés

Pequeño bivalvo de hasta 2,5 cm de longitud, cuya concha es especialmente frágil y de color blanquecino. Una característica de su delicada concha es que cuenta con varias hileras de dientes muy finos. Esta "almeja" es capaz de nadar de forma llamativa gracias a sus largos tentáculos, que no dejan de ser expansiones del manto como el que tendría cualquier otro bivalvo. Se alimenta filtrando el agua y atrapando pequeñas microalgas y organismos de la columna de agua.

LIMARIA HIANS



OCTOPUS VULGARIS



Filo: Mollusca
Clase: Cephalopoda
Orden: Octopoda
Familia: Octopodidae

Hábitat

Escondido entre rocas, praderas o grietas durante el día.

Información de interés

El pulpo común es un molusco cefalópodo bien conocido en el litoral andaluz por su valor gastronómico. Se caracteriza por su gran manto (cabeza) rugoso y por tener 8 brazos con dos líneas de ventosas a cada uno. Los ejemplares más grandes pueden llegar hasta 1,6 m de longitud total y su coloración es muy variable: naranja, pardo, marrón, con manchas o amarillento ya que puede cambiar a voluntad para camuflarse en el entorno y huir de sus depredadores.

Filo: Arthropoda
Clase: Hexanauplia
Orden: Sessilia
Familia: Chthamalidae

Hábitat

Formando bandas en las zonas rocosas expuestas del intermareal alto.

Información de interés

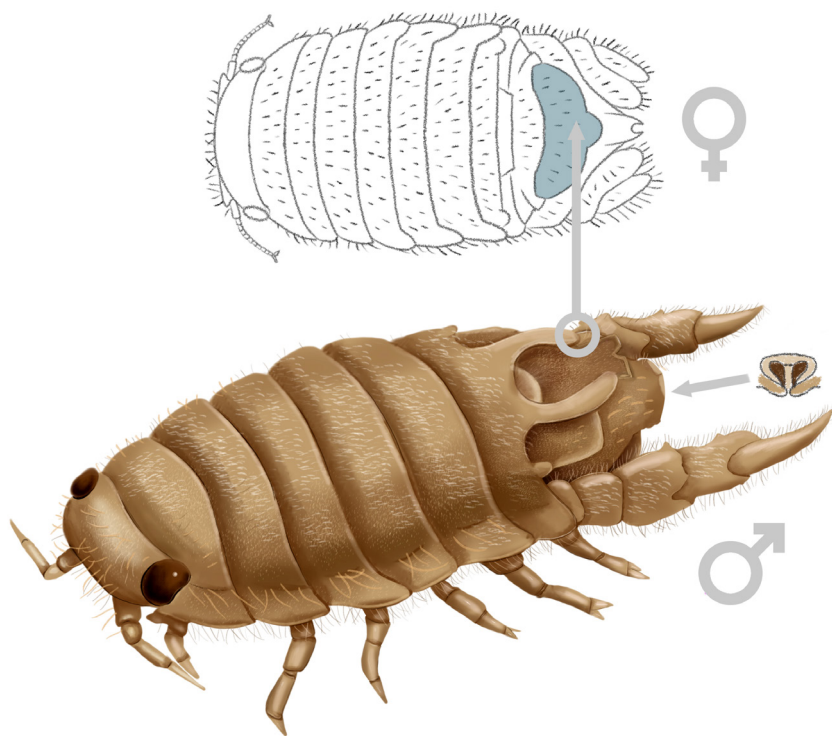
Pequeño crustáceo cirripedo conocido como “bellota de mar”, pariente de especies más conocidas como son los percebes, y que suele medir aproximadamente 8 mm de diámetro. Tiene forma cónica, contorno irregular y un caparazón calcáreo formado por 6 placas que se incrusta tanto en las rocas como en otros sustratos como conchas de bivalvos, cangrejos o cascos de barcos. Se diferencia de *Chthamalus montagui* por su abertura (opérculo) oval o circular (y no en forma de cometa).

CHTHAMALUS STELLATUS



DYNAMENE EDWARDSI

Filo: Arthropoda
Clase: Malacostraca
Orden: Isopoda
Familia: Sphaeromatidae



Hábitat

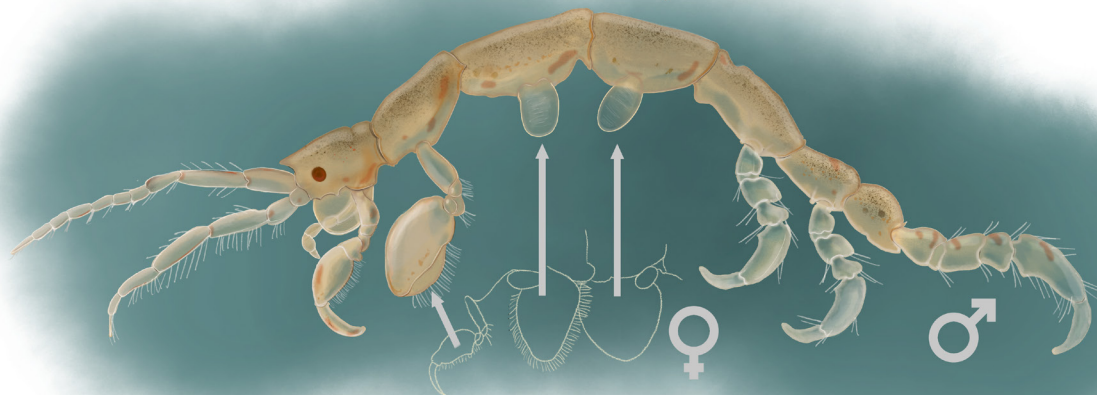
Especie cosmopolita que puede colonizar diferentes hábitats, aunque se la suele ver asociada a numerosas especies de macroalgas o en praderas de fanerógamas.

Información de interés

Pequeño crustáceo isópodo muy abundante, también conocido como “cochinillas de mar”. Su cuerpo es convexo y puede replegarse formando una pequeña bola para protegerse frente a una amenaza. Se diferencia de otras especies del mismo género porque su cuerpo está cubierto de pelos. Además, el pleotelson (la parte final del cuerpo) de los machos es muy característico, lo que facilita su identificación. Esta parte es diferente en las hembras porque es una especie con un gran dimorfismo sexual.

Filo: Arthropoda
Clase: Malacostraca
Orden: Amphipoda
Familia: Caprellidae

CAPRELLA PENANTIS



Hábitat

Complejo de especies que puede colonizar diferentes hábitats, aunque se la suele ver asociada a numerosas especies de macroalgas o en praderas de fanerógamas.

Información de interés

Aunque nos pueda recordar a un camarón un poco extraño o incluso a un insecto, realmente estamos ante un caprélido, también conocido como gamba-esqueleto, un pequeño crustáceo de aprox. 1 cm pariente de las pulgas de mar que se alimenta de detritus. Tienen dos pares de antenas y el tórax está dividido siete segmentos. Presentan dos pares de pinzas que suelen tener diferente tamaño. Una característica propia del género *Caprella* es que los pleópodos (patas) 3 o 4 están reducidos o ausentes. Los caprélidos son muy abundantes y constituyen una parte fundamental de la dieta de muchos peces y moluscos.

CESTOPAGURUS TIMIDUS

Filo: Arthropoda
Clase: Malacostraca
Orden: Decapoda
Familia: Paguridae



Hábitat

Fondos rocosos y praderas de fanerógamas o macroalgas hasta unos 30 m de profundidad.

Información de interés

Pequeño cangrejo ermitaño muy abundante de unos 5 mm. Utiliza conchas vacías de pequeños gasterópodos de la zona como *Cyclope sp* o *Steromphala umbilicalis* para proteger su abdomen blando. Tanto sus patas como sus pinzas son peludas y estas últimas presentan diferente tamaño, siendo la pinza derecha ligeramente mayor. Como característica de esta especie, las patas presentan un bandeado de color marrón-pardo y dos manchas blancas.

Filo: Arthropoda
Clase: Malacostraca
Orden: Decapoda
Familia: Carcinidae

CARCINUS MAENAS



Hábitat

Habita desde la zona intermareal hasta los 60 m de profundidad en casi todos los ambientes: zonas fangosas, arenosas, charcos intermareales, entre rocas y algas.

Información de interés

Caparazón de forma pentagonal, algo abombado y liso, con cinco dientes a cada lado del borde antero-lateral. Esta especie puede superar los 5 cm de longitud y los 5 cm de anchura del caparazón. Sus pinzas son grandes y asimétricas y la terminación del último par de patas es de sección "ovoide" y no aplastada (a modo de paleta) como ocurre en otras especies de cangrejos de la familia con capacidad natatoria. Coloración verdosa, con pinzas y patas anaranjadas o amarillentas. También conocido en Cádiz como "coñeta" o "cangrejo verde", es apreciada gastronómicamente y utilizada con frecuencia como cebo.

ERIPHIA VERRUCOSA

Filo: Arthropoda
Clase: Malacostraca
Orden: Decapoda
Familia: Eriphiidae



Hábitat

En el intermareal vive en grietas y cuevas en la roca. También excava sus galerías en arena pero siempre en la base de rocas.

Información de interés

Cangrejo de caparazón grueso, de unos 5 cm de longitud y 7 de ancho, con superficie lisa. Con 6 espinas en los bordes antero-laterales. Pinzas desiguales, con la punta negra, portando la más grande tubérculos redondeados y la más pequeña tubérculos puntiagudos dispuestos en fila. El caparazón y las patas están cubiertos de abundante pilosidad (setas). Color marrón rojizo o verdoso, con puntos amarillentos.

Filo: Arthropoda
Clase: Malacostraca
Orden: Decapoda
Familia: Palaemonidae

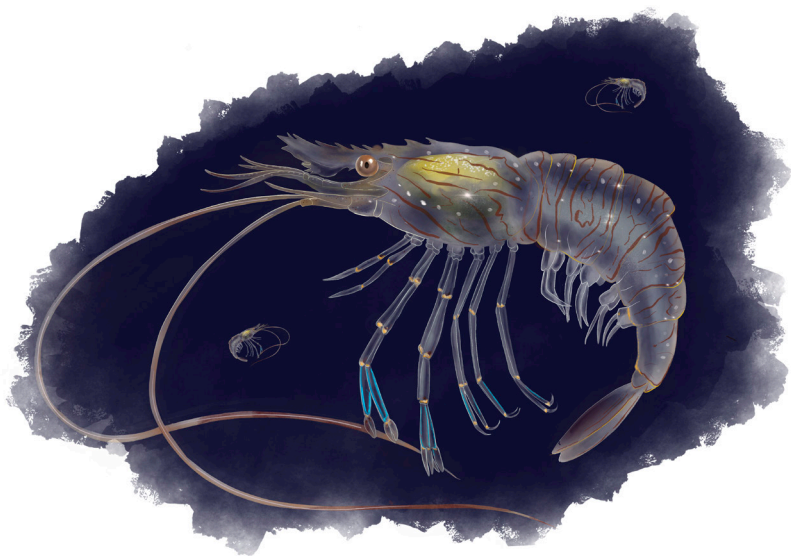
Hábitat

Se trata de una especie nectobentónica, es decir que se encuentran ligadas al fondo, pero realizan migraciones verticales. Vive en aguas muy superficiales, puede encontrarse en las charcas que se forman durante la bajamar.

Información de interés

Coloración transparente, con líneas negras acastañadas longitudinales en el caparazón y transversales en el borde posterior de cada segmento abdominal. Manchas azules y amarillas en las articulaciones de los pereiópodos. Hasta 3 cm de longitud en la bahía de Cádiz. Es una especie detritívora (se alimenta de los residuos orgánicos) por lo que juega un importante rol en el ecosistema marino, ayudando a mantener el flujo de nutrientes y los fondos limpios.

PALAEEMON ELEGANS



ALPHEUS DENTIPES

Filo: Arthropoda
Clase: Malacostraca
Orden: Decapoda
Familia: Alpheidae

Hábitat

Fondos rocosos del submareal

Información de interés

Junto con otras especies de la familia *Alpheidae* son los llamados “camarones pistola”. Sus pinzas son asimétricas, siendo una de ellas más grande que la otra y con la capacidad de producir un potente chasquido que utilizan como método de caza. El cierre de la pinza es tan rápido que produce una onda de sonido por encima de los 200 dB (la intensidad de sonido producido por una bomba atómica). Este movimiento tan brusco en el agua genera un cambio de presión tal que forma cientos de burbujas que golpean sobre el objetivo como una bala. Por lo general, estos camarones tienen el cuerpo marrón oscuro, o verde pardo y alcanzan unos 5 cm de tamaño.



Filo: Bryozoa
Clase: Gymnolemata
Orden: Ctenostomatida
Familia: Vesciculariidae

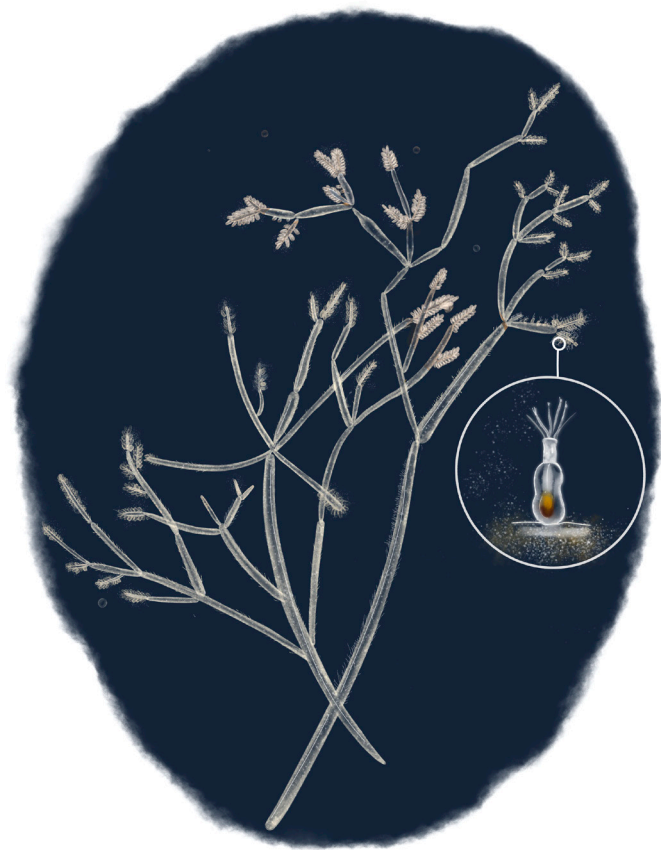
Hábitat

Es una especie propia de climas cálidos. Suele crecer en sustratos rocosos, en el submareal somero, pero también crece con mucha facilidad en sustratos artificiales, como los que proporcionan los cascos de los barcos o los puertos.

Información de interés

Este briozoo, comúnmente conocido como “briozoo espagueti”, es una especie exótica posiblemente originaria del Caribe. Su tendencia a crecer en los cascos de los barcos, donde llega a formar colonias de varios metros de longitud, genera impactos en la navegación y ha favorecido su introducción en numerosas regiones del mundo. Los zooides son ovoides, de aproximadamente 380 μm de tamaño, y se presentan en grupos a ambos lados del estolón transparente grueso. Se alimentan de fitoplancton.

AMATHIA VERTICILLATA



BUGULA NERITINA



Filo: Bryozoa

Clase: Gymnolaemata

Orden: Cheilostomatida

Familia: Bugulidae

Hábitat

Suele crecer en sustratos rocosos, en el submareal somero, pero también crece con mucha facilidad en sustratos artificiales, como los que proporcionan los cascos de los barcos o los puertos.

Información de interés

Colonias frondosas y flexibles con individuos alternantes de hasta los 10 cm de alto. Color púrpura o a veces pardo. *B. neritina* se diferencia de otras especies del género en que no tiene espinas o avicularias (individuos especializados en defensa y limpieza). La corona de cilios de cada individuo mide aproximadamente 0.8 mm y tiene 23 tentáculos, siendo el órgano que ayuda a atrapar las partículas en suspensión que le sirven de alimento a la colonia.

Filo: Echinodermata

Clase: Asterozoa

Orden: Valvatida

Familia: Asterinidae

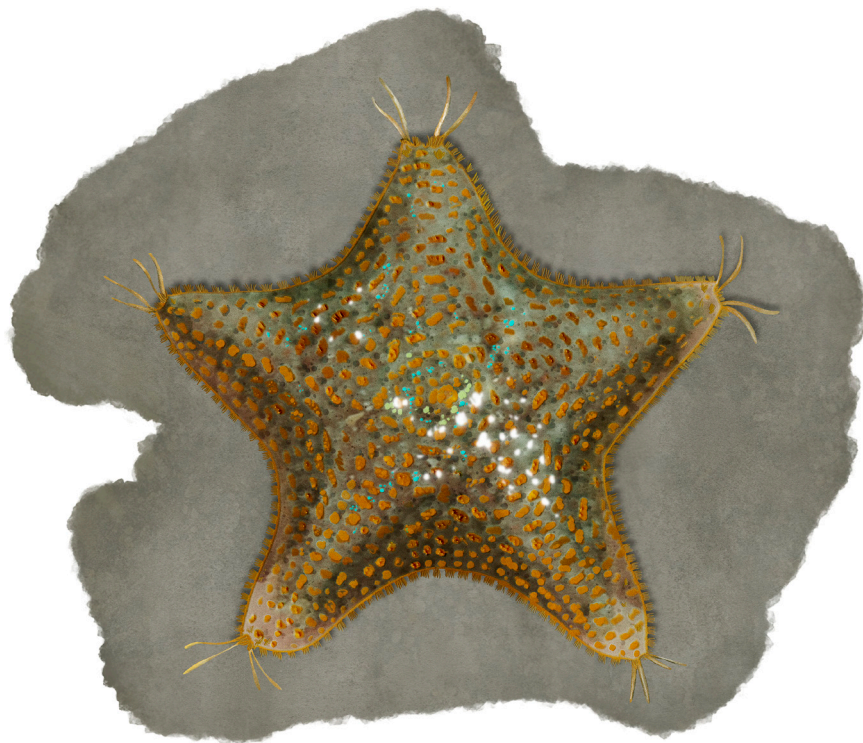
Hábitat

Se puede encontrar desde la zona intermareal hasta los 20 m, especialmente bajo piedras y hendiduras. Especie bastante frecuente.

Información de interés

Diámetro entorno a los 5 cm, con el cuerpo con 5 brazos y de forma subpentagonal, siendo los extremos de los brazos redondeados. Superficie dorsal hinchada y la ventral aplanada. Color verde pardusco en la zona dorsal, a veces moteado. Fácil de confundir con *Asterina phylactica* recientemente encontrada en la provincia de Cádiz (López-Márquez et al. 2018). *A. Gibbosa* presenta dos espinas en cada placa que rodea su boca, ausente en *A. phylactica*. Además esta última alcanza 1,5 cm de tamaño máximo y presenta una estrella central marrón en su superficie.

ASTERINA GIBBOSA



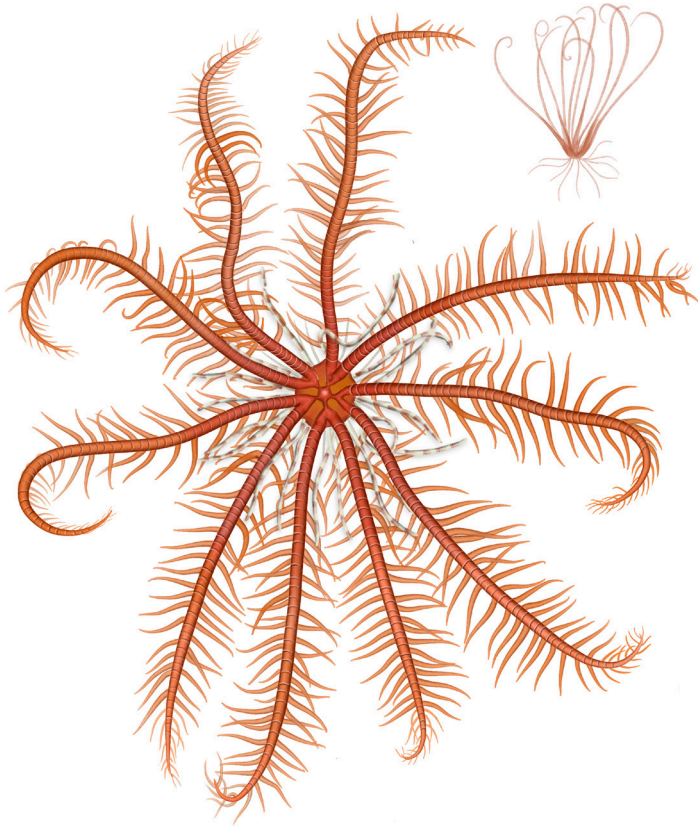
ANTEDON MEDITERRANEA

Filo: Echinodermata

Clase: Crinoidea

Orden: Comatulida

Familia: Antedonidae



Hábitat

En fondos rocosos o arenosos sombríos como grietas o bajo piedras en los que circule la corriente. También en praderas de fanerógamas o algas.

Información de interés

Esta especie conocida como “lirio de mar” es un equinodermo rojizo, anaranjado o marronáceo que puede tener un color uniforme o estar alternado en bandas. Posee cinco brazos que se ramifican nada más surgir del disco oral, por lo que realmente tiene 10 brazos. Estos están cubiertos en sus laterales de pínulas articuladas que le dan un aspecto plumoso. El cuerpo tiene forma de cáliz y presenta en su parte inferior unos cirros que la ayudan a fijarse en los sustratos o incluso reptar por su superficie. Son animales suspensívoros, que atrapan su alimento gracias un sistema de captación usando sus brazos y pínulas

Filo: Echinodermata
Clase: Ophiuroidea
Orden: Ophiocantida
Familia: Ophiodermatidae

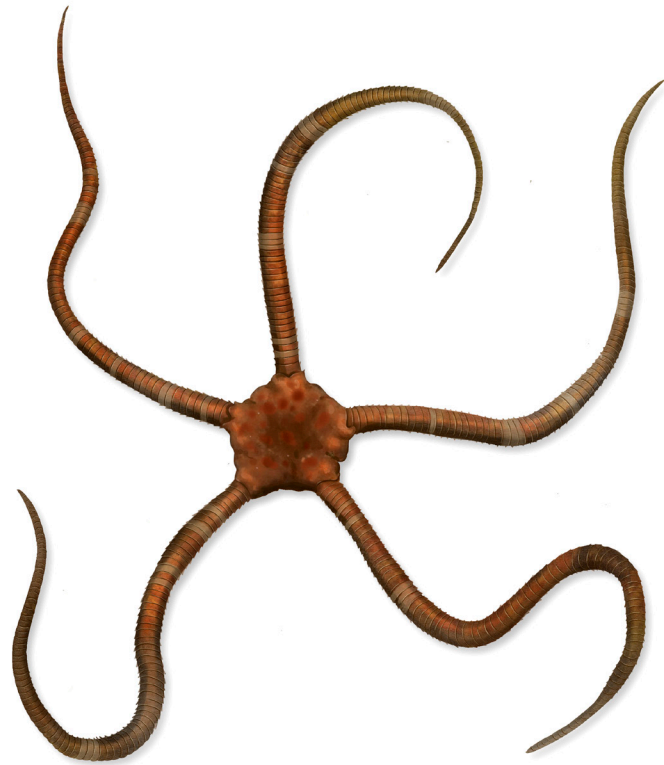
Hábitat

Fondos del intermareal rocoso, bajo piedras u oculta entre las algas.

Información de interés

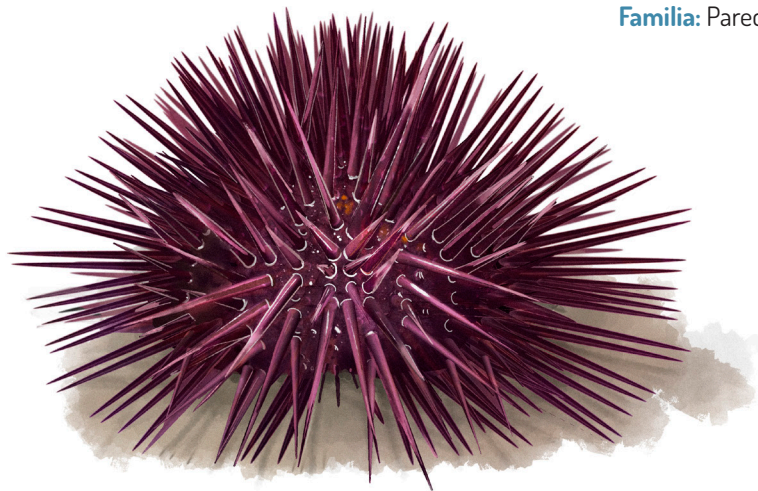
Equinodermo bastante grande, de hasta 22 cm de diámetro. Posee un disco subpentagonal y cubierto de escamas pero sin espinas en el mismo ni escudos radiales. Los brazos son muy largos, serpentiformes y en los que se aprecia una alternancia de bandas claras y oscuras. Sus espinas braquiales son muy pequeñas, no apreciables a simple vista. Es una especie carnívora y carroñera muy voraz que suele alimentarse principalmente de noche.

OPHIODERMA LONGICAUDA



PARACENTROTUS LIVIDUS

Filo: Echinodermata
Clase: Echinoidea
Orden: Camarodonta
Familia: Parechinidae



Hábitat

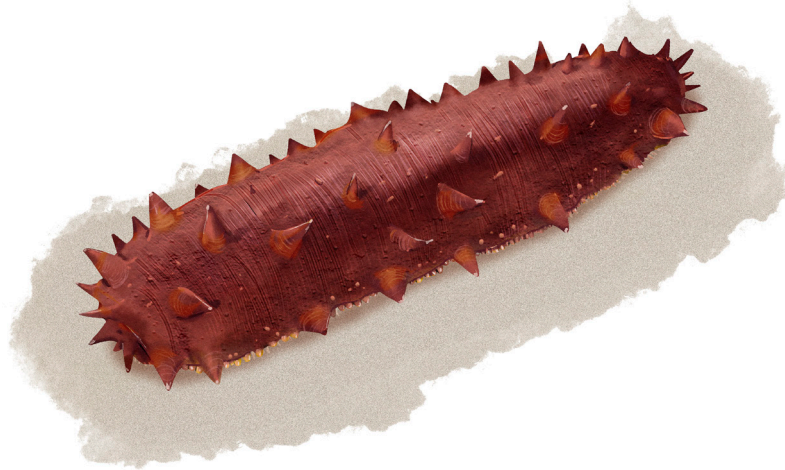
Fondos de sustrato duro hasta 30 m, o también formando agregados en charcos de mareas. Es posible encontrarlos semi-visibles en las rocas dentro de orificios que ellos mismos crean.

Información de interés

Equinoideo pequeño de unos 6 o 7 cm de diámetro, que varía en color desde verdes a pardos o violetas. Las espinas, de hasta 3 cm, lisas y robustas, aparecen en filas longitudinales. Su boca tiene un aparato masticador llamado linterna de Aristóteles, con 5 dientes. Tiene además unos finos tentáculos terminados en ventosas con los que puede desplazarse. Estos tentáculos (pies ambulacrales) están distribuidos en 5 bandas que van desde el centro de la zona aboral hasta la zona oral (ventral). Su fecundación es externa; los erizos se reúnen durante la noche y expulsan a la vez al agua las células sexuales.

Filo: Echinodermata
Clase: Holothuroidea
Orden: Holothuriida
Familia: Holothuriidae

HOLOTHURIA (ROWEOTHURIA) ARGUINENSIS



Hábitat

Suelen habitar en fondos mixtos, habitualmente en zonas fronterizas entre las rocas y la arena o la arena fangosa o bien pueden estar bajo piedras que están apoyadas sobre arena.

Información de interés

Alargado y con una piel gruesa, puede alcanzar los 60 cm de tamaño en los ejemplares más grandes. Tienen un papel esencial en los ecosistemas marinos ya que actúan como limpiadores del fondo, liberando nutrientes a partir de los restos orgánicos que capturan. No debemos cogerlos o molestarlos ya que su respuesta automática será expulsar trozos de su intestino por el ano para alimentar a su “depredador”.

MICROCOSMUS VULGARIS

Filo: Chordata
Clase: Ascidiacea
Orden: Stolidobranchia
Familia: Pyuridae

Hábitat

Superficies duras en intermareal

Información de interés

Las ascidias constituyen una clase dentro de los tunicados, los cuales pueden confundirse con la Esponjas. *M. vulgaris* suele encontrarse en forma solitaria, aunque puede formar pequeñas colonias. El nombre de su género *Microcosmus* se debe a que su túnica ofrece asentamiento a otros organismos que tienden a adherirse a ella. Esta especie de ascidia posee alcaloides con propiedades farmacológicas de carácter antimicrobiano.



Filo: Chordata
Clase: Ascidiacea
Orden: Stolidobranchia
Familia: Styelidae

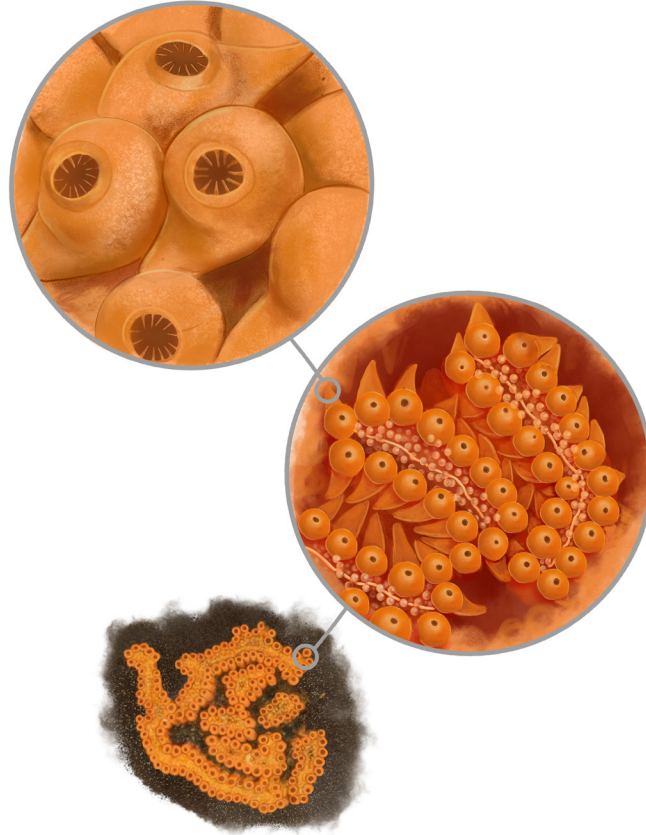
Hábitat

Crece en una gran variedad de superficies del intermareal, incluidos muelles, cascos de embarcaciones, cabos, caparzones de crustáceos o bivalvos, hojas de fanerógamas o algas marinas.

Información de interés

Ascidia colonial de aspecto suave que forma láminas planas de contorno irregular adheridas al sustrato. La colonia está formada por cientos de individuos de aproximadamente 2-4 mm conectados entre sí en su base por una matriz gelatinosa, firme y transparente. Cada individuo tiene un sifón de inhalación, pero expulsan sus desechos en una cavidad común que se conecta con la superficie a través de un canal de exhalación común. Su forma es ovalada y de un solo color, generalmente naranja, amarillo, rojo, morado o pardo.

BOTRYLLOIDES VIOLACEUS



CLAVELINA LEPADIFORMIS

Filo: Chordata

Clase: Ascidiacea

Orden: Aplousobranchia

Familia: Clavelinidae



Hábitat

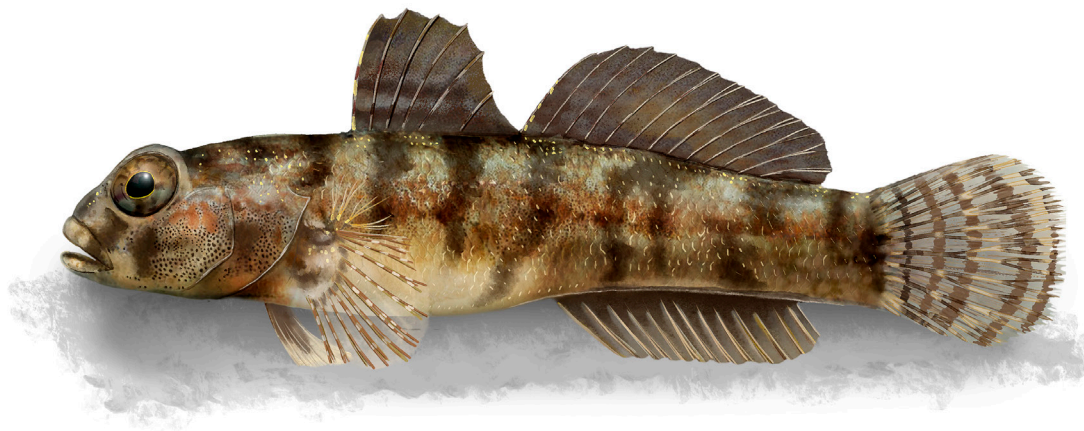
Desde la zona intermareal hasta pocos metros de profundidad. Se encuentra sobre piedras, pero en ambientes portuarios también puede encontrarse sobre cabos sumergidos a poca profundidad.

Información de interés

Ascidia colonial con individuos libres, de 2 cm de altura, pero conectados entre sí por la base por una red de estolones gelatinosos. Aunque se pueden encontrar individuos solitarios, lo más común es que se presenten en densos racimos formando colonias cespitosas. La túnica es transparente y son características unas líneas blancas, a veces amarillas o rosas, que se disponen alrededor de las aberturas sifonales así como en líneas longitudinales y transversales por la parte anterior de los individuos. Se alimentan por filtración.

Filo: Chordata
Clase: Actinopterygii
Orden: Perciformes
Familia: Gobiidae

GOBIOUS PAGANELLUS



Hábitat

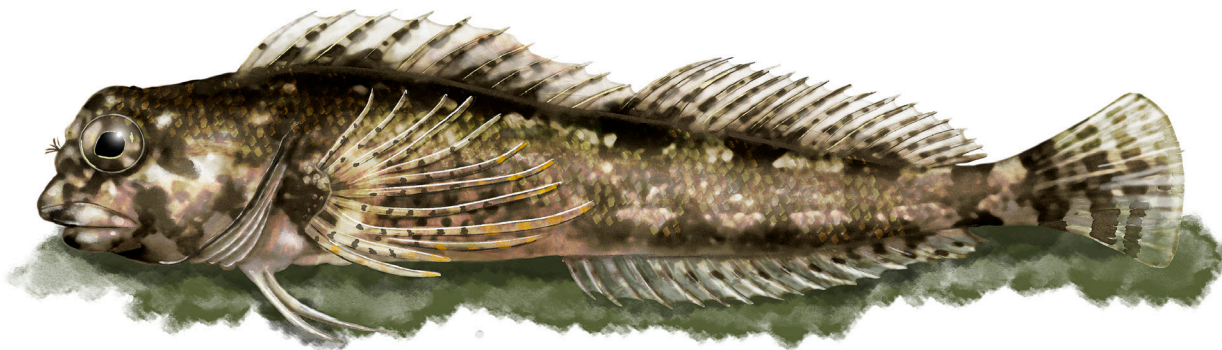
Vive principalmente en el intermareal, en charcas y en hábitat rocosos donde pueda esconderse, aunque en condiciones calmadas puede llegar a 15 m.

Información de interés

Este gobio de cuerpo robusto y fusiforme puede alcanzar hasta 12 cm de longitud. Presenta los ojos en lo alto de la cabeza, al igual que ocurre en el resto de los gobios. Su color suele ser pardo oscuro con manchas marrones oscuras y diseño reticulado y presenta una banda de color amarillo pálido en la zona superior de la primera espina dorsal. Pueden variar su color para camuflarse con el fondo, evitando así a sus depredadores y proporcionándoles una ventaja a la hora de cazar pequeños invertebrados. Sus puestas son muy abundantes, alcanzan los miles de huevos, y pueden encontrarse en rocas, conchas o incluso tubos de poliquetos.

LIPOPHRYS TRIGLOIDES

Filo: Chordata
Clase: Actinopterygii
Orden: Perciformes
Familia: Blenniidae



Hábitat

Vive principalmente en zonas poco profundas del intermareal, en charcas y en hábitat rocosos donde pueda esconderse.

Información de interés

Este blénido no alcanza más de 13 cm y no tiene escamas. Carece de vejiga natatoria, y puede respirar fuera del agua. Su color varía de marrón oscuro a pardo, estando adaptado a pasar desapercibido en los fondos rocosos. Es la única especie de la familia *Blenniidae* que caza activamente de noche.

Filo: Chordata
Clase: Aves
Orden: Charadriiformes
Familia: Scolopacidae

ARENARIA INTERPRES



Hábitat

Se asienta principalmente en el intermareal rocoso donde da la vuelta a las piedras buscando los invertebrados de los que se alimenta

Información de interés

Más conocido como "vuelvepiedras" es un ave limícola migratoria que pasa los meses de invierno en nuestras costas. Se caracteriza por tener unas patas de un llamativo tono naranja y el pico negro. Los adultos en edad reproductora tienen un plumaje complejo con tonalidades negras y anaranjadas. Los individuos no reproductores y los juveniles carecen por completo de naranja y tienden a tonalidades marrones. En Cádiz es fácil verlos en los rompeolas del paseo. Cuando llegan los meses de verano, vuela a las costas del norte del Atlántico, en el círculo polar ártico, y cría en las zonas de tundra.

LARUS MICHAHELLIS



Filo: Chordata

Clase: Aves

Orden: Charadriiformes

Familia: Laridae

Hábitat

Forma ruidosas colonias de cría asociadas a acantilados marinos, si bien hoy en día puede reproducirse en una gran diversidad de ambientes como salinas o incluso en tejados de edificaciones.

Información de interés

La gaviota patiamarilla, *Larus michahellis*, es una de las aves costeras más abundantes de la Bahía de Cádiz, donde se puede ver durante todo el año, con frecuencia en núcleos de población costeros. Se distingue de otras grandes gaviotas por el manto de las alas gris claro, el color amarillo de las patas, su pico amarillo anaranjado intenso y por el anillo ocular rojo. Su gran adaptabilidad, tanto para alimentarse como para elegir el sitio para vivir, hace que podamos encontrarla desde alta mar alimentándose de los descartes de la pesca, hasta en las ciudades o en los vertederos.

Filo: Chordata
Clase: Aves
Orden: Pelicaniformes
Familia: Ardeidae

Hábitat

Aguas tranquilas del intermareal

Información de interés

La garceta común es una garza de plumaje enteramente blanco, con largas patas negras y dedos amarillos. En la época de reproducción exhibe un par de plumas alargadas en la nuca, un grupo de plumas filamentosas y desflecadas en el pecho y el dorso y una pequeña área de piel desnuda situada delante del ojo, que adquiere una intensa tonalidad amarillenta. Es un ave residente aunque muchos ejemplares cruzan el estrecho en invierno. Se alimenta de cualquier presa viva, ya sea pez, anfibio, larva, crustáceo o molusco.

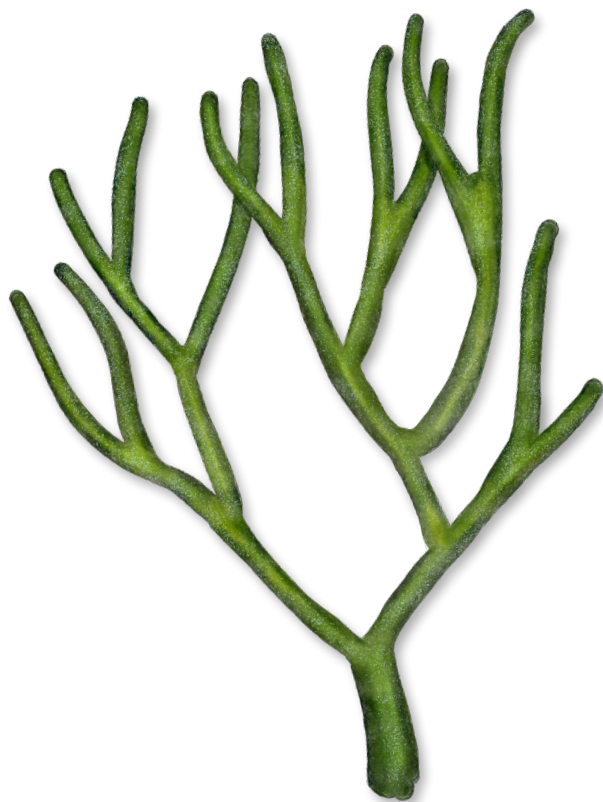
EGRETTA GARZETTA







CODIUM TOMENTOSUM



División: Chlorophyta

Clase: Ulvophyceae

Orden: Bryopsidales

Familia: Codiaceae

Hábitat

Cubetas intermareales y rocas del intermareal medio o submareal de bahías poco profundas. Muy abundante.

Información de interés

Especie de hasta 30 cm con talo cilíndrico, muy esponjoso y con apariencia de fieltro. Los talos están ramificados dicotómica o pseudodicotómicamente, manteniéndose erectos cuando están sumergidos y postrados sobre el sustrato durante la bajamar. Están formados por un entramado de filamentos multinucleados o sífonos. Las especies del género *Codium* contienen vitamina A y se han utilizado como antihelmíntico. Algunas especies se consumen actualmente.

División: Chlorophyta

Clase: Ulvophyceae

Orden: Bryopsidales

Familia: Codiaceae

Hábitat

Fondos rocosos bien iluminados. Desde el intermareal inferior al submareal.

Información de interés

Alga verde con forma esférica aplanada, de textura aterciopelada. El talo, con la edad, se ahueca o se llena de agua. Con el tiempo se vuelve más aplanada y deprimida por el centro como una boina. Pueden crecer aisladas o en grupos. Normalmente se encuentran cubiertas de epifitos y sedimento, por lo que pueden ser difíciles de ver. Sin embargo, se puede encontrar en las playas arrastrada por la corriente.

CODIUM BURSA



CODIUM ADHAERENS



División: Chlorophyta

Clase: Ulvophyceae

Orden: Bryopsidales

Familia: Codiaceae

Hábitat

Vive sobre rocas y piedras grandes, en lugares poco soleados y abrigados del intermareal.

Información de interés

Alga que recuerda a una almohadilla, con un talo esponjoso, fuertemente fijada a las rocas o conchas por rizoides y de 1 cm a 10 cm de longitud. Normalmente es de color verde intenso y tacto aterciopelado.

División: Chlorophyta

Clase: Ulvophyceae

Orden: Bryopsidales

Familia: Derbesiaceae

Hábitat

Alga que vive en el intermareal y el submareal, en extraplomos y grietas.

Información de interés

Alga cespitosa y filamentosa de color verde intenso, de 2-10 cm de longitud y menos de 1 mm de anchura, no ramificada. Ciclo digenético heteromórfico. Los esporangios son esféricos, pedunculados y se ven a simple vista. La figura muestra el esporofito. El gametofito es una pequeña estructura esférica verde (*Halicystis ovalis*) y suele verse frecuentemente asociada al alga calcáreas (*Lithophyllum dentantum*)

PEDOBESIA SIMPLEX



BRYOPSIS DUPLEX

División: Chlorophyta
Clase: Ulvophyceae
Orden: Bryopsidales
Familia: Bryopsidaceae

Hábitat

Vive sobre rocas, grietas y extraplomos poco iluminados del intermareal y submareal somero.

Información de interés

Alga cespitosa y filamentosa de color verde intenso, con apariencia similar al musgo. Mide entre 1 y 4 cm de alto y posee numerosos talos alargados.



División: Chlorophyta

Clase: Ulvophyceae

Orden: Bryopsidales

Familia: Udoteaceae

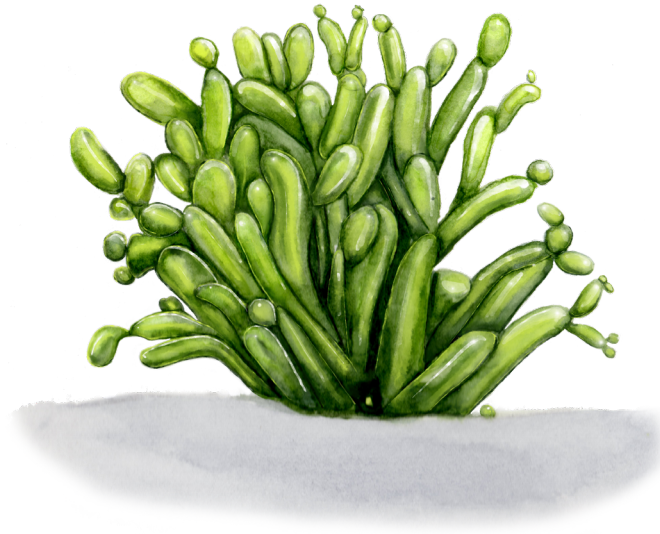
Hábitat

Especie esciáfila, tapiza grietas desde el intermareal medio al submareal. Presente todo el año.

Información de interés

Alga verde de unos 4 cm de altura y color claro brillante formada por delicadas vesículas unidas a una base por sus rizoides. Cada vesícula es una sola célula con una gran vacuola y muchos núcleos (multinucleada). Estas vesículas contienen una gran vacuola central que proporciona turgencia a las células. El interior de cada vesícula está a su vez segmentado. Cuidado no confundirla con *Valonia macrophysa*. Las vesículas de esta última son más grandes, mientras que *V. utricularis* es más compacta y ramificada.

VALONIA UTRICULARIS



FLABELLIA PETIOLATA



División: Chlorophyta

Clase: Ulvophyceae

Orden: Bryopsidales

Familia: Udoteaceae

Hábitat

Especie común en las rocas poco soleadas del intermareal inferior y submareal. Presente durante todo el año.

Información de interés

Alga de color verde oscuro, de hasta 10 cm de altura y con forma inconfundible de abanico. Está formada por un rizoide basal del que parten varios estipes de 1 a 3 cm de alto, que van ensanchando gradualmente y transformándose en frondes laminares de 4 a 7 cm de ancho. Reproducción sexual holocárpica: todo el talo se convierte en gametos y el talo muere tras la reproducción.

División: Chlorophyta
Clase: Ulvophyceae
Orden: Cladophorales
Familia: Cladophoraceae

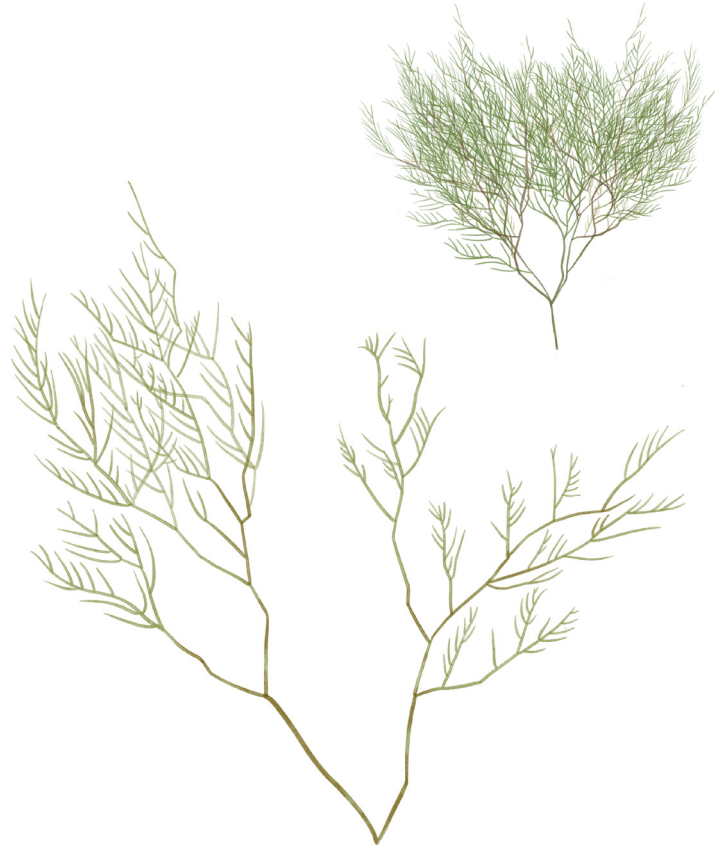
Hábitat

Cosmopolita. Crece sobre sustrato rocoso en la zona intermareal y es epífita de otras especies de algas.

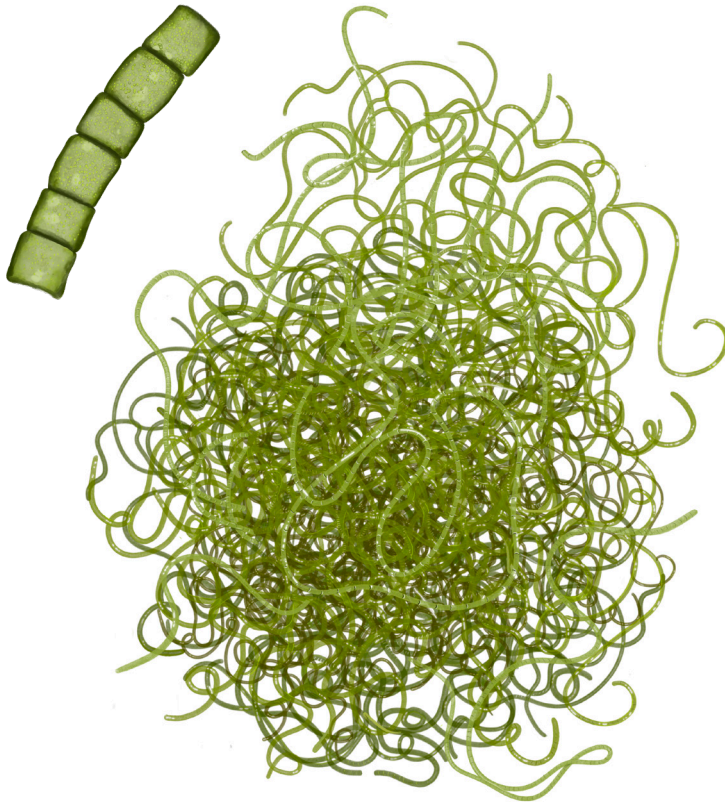
Información de interés

El genero *Cladophora* es muy extenso y es complicado diferenciar a simple vista entre las distintas especies. Una de las más abundantes en Andalucía es *Cladophora prolifera*, alga de entre 2 y 10 cm fácilmente confundible con *C. laetevirens*. Para la correcta identificación hay que fijarse en que *C. laetevirens* tiene un talo filamentososo y ramificado formado por células multinucleadas, mientras que *C. prolifera* presenta concreciones anulares en las células rizoidales y un color verde muy oscuro bastante característico.

CLADOPHORA LAETEVIRENS



CHAETOMORPHA LINUM



División: Chlorophyta

Clase: Ulvophyceae

Orden: Cladophorales

Familia: Cladophoraceae

Hábitat

En cubetas intermareales, esteros y en bahías protegidas durante todo el año. Es fácil verla asociada a especies como *Ulva*.

Información de interés

Este alga forma extensas madejas flotantes formadas por talos filamentosos de 0,2-0,4 mm de color verde oscuro. Sus filamentos no están ramificados y son muy largos, razón por la que se enredan entre ellos. Si los miramos de cerca podremos ver que están formados por una línea de células en forma de barrilete. Esta especie puede confundirse con otras especies de *Chaetomorpha* como *C. ligustica* (que tiene células más delgadas y más largas que anchas) o *C. aerea* (que presenta filamentos cortos y anclados a un disco basal).

División: Chlorophyta

Clase: Ulvophyceae

Orden: Ulvales

Familia: Ulvaceae

Hábitat

Cosmopolita. Crece sobre sustrato rocoso en la zona intermareal y el submareal somero.

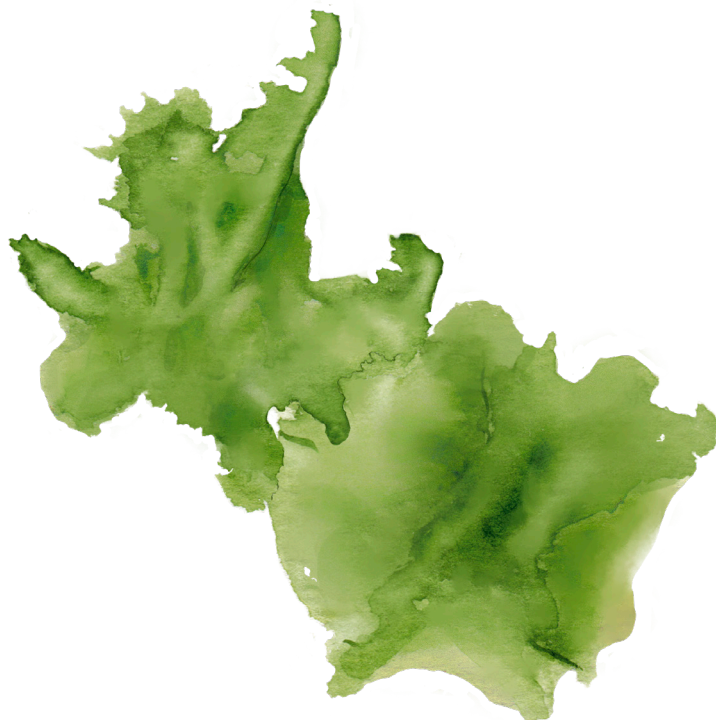
Información de interés

Talo tubular, más estrecho en la base que se ensancha en una lámina hacia el ápice y formado por 2 capas de células. Puede medir más de 30 cm de largo y hasta 5 cm de ancho. A menudo presenta la base enrollada en espiral, los bordes ondulados, aunque no suele presentar ramificaciones.

ULVA LINZA



ULVA ROTUNDATA



División: Chlorophyta

Clase: Ulvophyceae

Orden: Ulvales

Familia: Ulvaceae

Hábitat

Intermareal y submareal somero, en sustratos rocosos y arenosos. Prolifera en condiciones de eutrofización.

Información de interés

Se conoce como “lechuga de mar” y junto con otras especies del género *Ulva* se emplea en múltiples elaboraciones culinarias. Pueden reproducirse tanto asexual (por fragmentación, por crecimiento de nuevos individuos a partir de discos perennes o por esporas) como sexualmente, presentando un ciclo vital digenético isomórfico. En el *Compendio de Materia Médica*, el libro más completo de la medicina china tradicional, se recomienda para tratar hemorroides, parásitos intestinales, bocio, asma, bronquitis y como analgésico.

División: Ochrophyta
Clase: Phaeophyceae
Orden: Sphacelariales
Familia: Cladostephaceae

Hábitat

La encontramos como ejemplares solitarios en el submareal superior tanto en rocas como cubetas arenosas del intermareal.

Información de interés

Talo oliváceo oscuro casi negro de hasta 10 cm de longitud, formado por una serie de ejes cilíndricos irregularmente dicotómicos, recubiertos por verticilos de ramitas recurvadas cuya densidad aumenta según nos movemos hacia el ápice. Esto le da su aspecto esponjoso y aterciopelado aunque en general la consistencia de este alga es rígida.

CLADOSTEPHUS SPONGIOSUS



COLPOMENIA SINUOSA



División: Ochrophyta
Clase: Phaeophyceae
Orden: Ectocarpales
Familia: Scytosiphonaceae

Hábitat

Se encuentra todo el año en costas protegidas, desde el nivel medio de la marea hasta la zona submareal.

Información de interés

Talo globuloso irregular y hueco con tacto gomoso, que en verano se desprende con facilidad ya que se llena de gas y flota. Fácilmente confundible con *C. peregrina* aunque esta última es más delicada y no presenta un aspecto tan cerebriforme. Puede confundirse también con *Leathseia marina*, que forma bolas sinuosas pero de consistencia más gelatinosa.

División: Ochrophyta
Clase: Phaeophyceae
Orden: Fucales
Familia: Sargassaceae

Hábitat

Fondos rocosos expuestos y cubetas intermareales. Aunque se considera endémica del Mediterráneo podemos encontrarla en algunas costas atlánticas.

Información de interés

Conocida como *sargazo*, es fácilmente distinguible por su talo cilíndrico con ramificaciones laterales aplanadas en forma de hojas onduladas y perforadas. Presenta unas vesículas aéreas que la ayudan a mantenerse erguida. Es común encontrar sus restos como arribazón en las playas y son muy apreciadas para la obtención de alginatos, cuyo uso se ha extendido en la alimentación animal.

SARGASSUM VULGARE



FUCUS VESICULOSUS



División: Ochrophyta
Clase: Phaeophyceae
Orden: Fucales
Familia: Fucaaceae

Hábitat

Sobre rocas del intermareal superior, en zonas tranquilas.

Información de interés

Alga que se reconoce fácilmente por las vesículas (aerocistes) llenas de gas, generalmente situadas en la ramificación del nervio central. Puede aguantar varias horas fuera del agua segregando un mucus que la protege de la desecación y del sol. *Fucus vesiculosus* es una importante fuente de alginatos, lo que la hace ser muy valorada en el sector farmacológico.

División: Ochrophyta

Clase: Phaeophyceae

Orden: Dictyotales

Familia: Dictyotaceae

Hábitat

Se encuentra en el intermareal y submareal.

Información de interés

Alga delicada, semitransparente y acintada. Ramificación dicótoma, sin nervio central y acabado en ápices redondeados y hendidos. Color pardo amarillento o verdoso. A veces, iridiscente bajo el agua. Tiene propiedades antibacterianas y se usa en la alimentación. Su aspecto externo es muy similar al del alga invasora asiática *Rugulopteryx okamurae*, razón por la cual la invasión de ésta pasó en un principio desapercibida al tratarse de una invasión críptica.

DICTYOTA DICHOTOMA



TAONIA ATOMARIA



División: Ochrophyta

Clase: Phaeophyceae

Orden: Dictyotales

Familia: Dictyotaceae

Hábitat

Submareal superior sobre piedras de costas moderadamente expuestas. Se encuentran principalmente en primavera y verano.

Información de interés

Alga parda con textura de papiro. Se encuentra fijada al sustrato por un disco basal afieltrado y se va ensanchando desde la base, presentando ramificaciones en sus terminaciones. Los individuos adultos, debido a la presencia de zonas fértiles, presentan un estriamiento característico.

División: Ochrophyta
Clase: Phaeophyceae
Orden: Dictyotales
Familia: Dictyotaceae

Hábitat

Especie fotófila. Vive en cubetas poco profundas y fondos someros bien iluminados, frecuentemente arenosos.

Información de interés

Es una alga cuya base tiene forma de cono invertido mientras que en la parte superior se asemeja a un abanico replegado. Normalmente es de color verde terroso con unas líneas blancas circulares muy características. Esta alga se fija al sustrato gracias a sus fuertes rizoides (estructuras de las algas similares a las raíces de las plantas).

PADINA PAVONICA



HALOPTERIS SCOPARIA



División: Ochrophyta

Clase: Phaeophyceae

Orden: Sphacelariales

Familia: Stypocaulaceae

Hábitat

Alga cosmopolita, que vive en el intermareal sobre en rocas, en cubetas, en lugares batidos y arenosos.

Información de interés

Alga parda que forma matas consistentes en un eje principal que se ramifica alternamente para originar unas ramas empenachadas con el aspecto de una brocha de afeitar. Aparece frecuentemente en arribazones.

División: Ochrophyta
Clase: Phaeophyceae
Orden: Sphacelariales
Familia: Stypocaulaceae

Hábitat

Alga preferentemente submareal y generalmente en poblaciones menos densas de *H. scoparia*

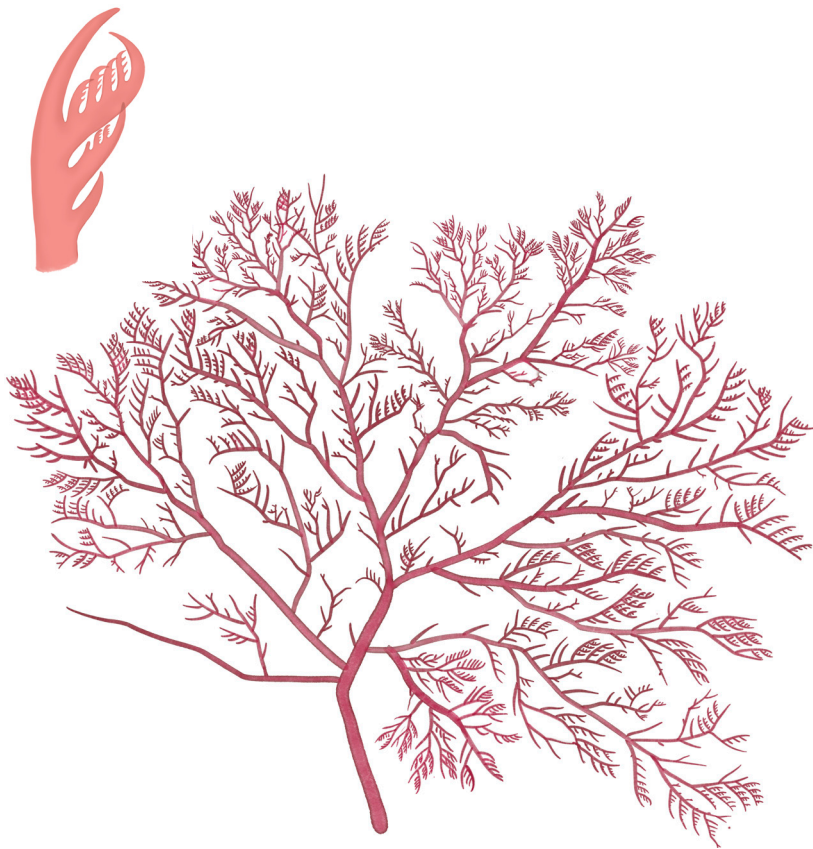
Información de interés

Alga que puede confundirse con *H. scoparia*, sobre todo cuando solo encontramos fragmentos sueltos. *Halopteris filicina* es más pequeña, compacta y de color mas claro. Aunque su característica principal para distinguirla es su ramificación alterna en un solo plano con múltiples ramas pinnadas (con aspecto de pluma fina).

HALOPTERIS FILICINA



PLOCAMIUM CARTILAGINEUM



División: Rhodophyta
Clase: Florideophyceae
Orden: Plocamiales
Familia: Plocamiaceae

Hábitat

Especie cosmopolita. Vive sobre rocas en el intermareal y submareal.

Información de interés

Alga de textura cartilaginosa y muy ramificada. La característica más llamativa para su identificación son sus terminaciones en forma de peine. Antiguamente, en las zonas pobres de la costa escocesa, se solían realizar composiciones paisajísticas sobre papel con ejemplares secos. Muy abundante en arribazones.

División: Rhodophyta
Clase: Florideophyceae
Orden: Rhodymeniales
Familia: Rhodymeniaceae

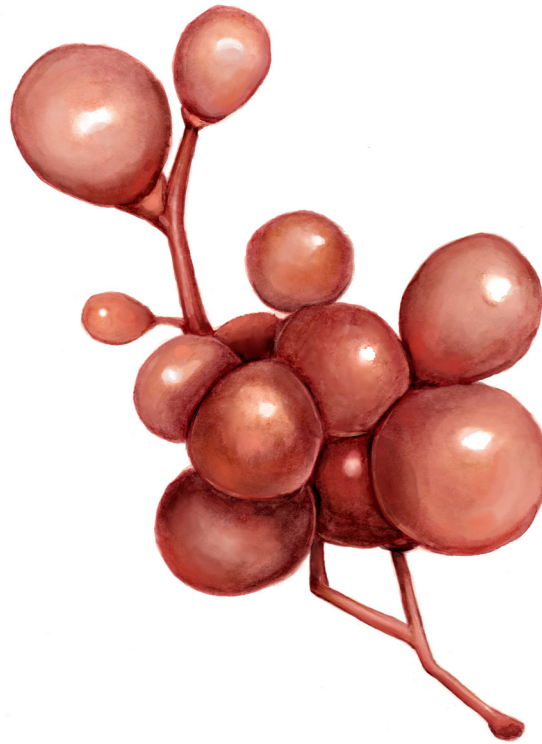
Hábitat

Cubetas del litoral inferior con fondo arenoso/rocoso, así como en grietas y oquedades en la roca junto con otras especies como *Valonia utricularis*.

Información de interés

Su estructura consiste en un disco basal que se fija a la roca y del que salen numerosos racimos de vesículas similares a uvas. Estas vesículas contienen una gran luz central que proporciona turgencia a las vesículas.

BOTRYOCLADIA BOTRYOIDES



CHAMPIA PARVULA



División: Rhodophyta
Clase: Florideophyceae
Orden: Rhodymeniales
Familia: Champiaceae

Hábitat

Epífita de algas de mayor porte o entre algas cespitosas de zonas someras.

Información de interés

Alga de pequeño tamaño (hasta 5 cm de longitud) que forma pequeñas matas. Ejes y ramificaciones cilíndricas, claramente segmentados o constreñidos en toda su longitud, con una apariencia de ristra de toneles. Consistencia firme, ligeramente mucilaginosa.

División: Rhodophyta
Clase: Florideophyceae
Orden: Rhodymeniales
Familia: Lomentariaceae

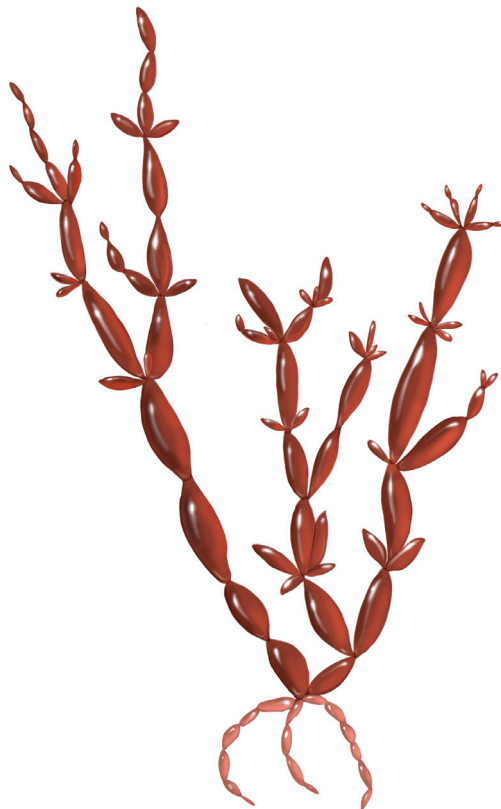
Hábitat

En grietas del muro del castillo de San Sebastian

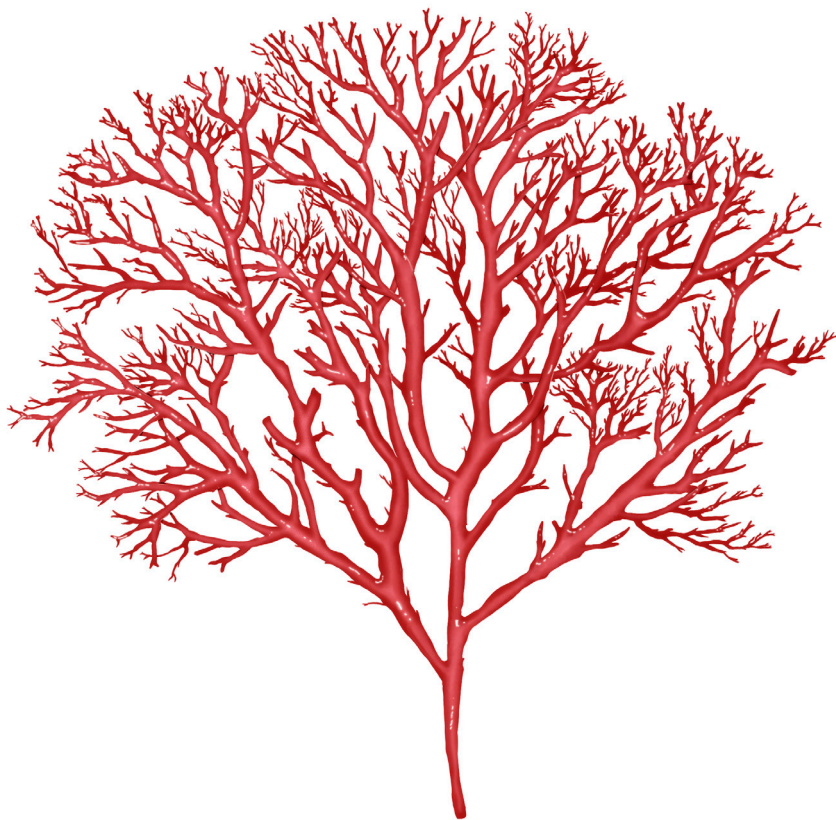
Información de interés

Alga cespitosa, de unos 2 cm fijada al sustrato por un disco pequeño de que parten varios ejes erectos cilíndricos huecos con aspecto de ristra de chorizos. Ramificación dicotómica y aspecto generalmente gelatinoso y de color rojo púrpura o rojo oscuro. Contiene sustancias con actividad antibacteriana.

LOMENTARIA ARTICULATA



SPHAEROCOCCUS CORONOPIFOLIUS



División: Rhodophyta
Clase: Florideophyceae
Orden: Gigartinales
Familia: Sphaerococcaceae

Hábitat

Especie submareal y esciáfila en costas tanto expuestas como calmadas.

Información de interés

Alga arborescente de textura cartilaginosa de un color rosa escarlata muy característico. Un error común es confundirla con *Plocamium cartilagenium*, pero las estructuras en forma de peine de esta última permiten una fácil diferenciación.

División: Rhodophyta
Clase: Florideophyceae
Orden: Gelidiales
Familia: Gelidiaceae

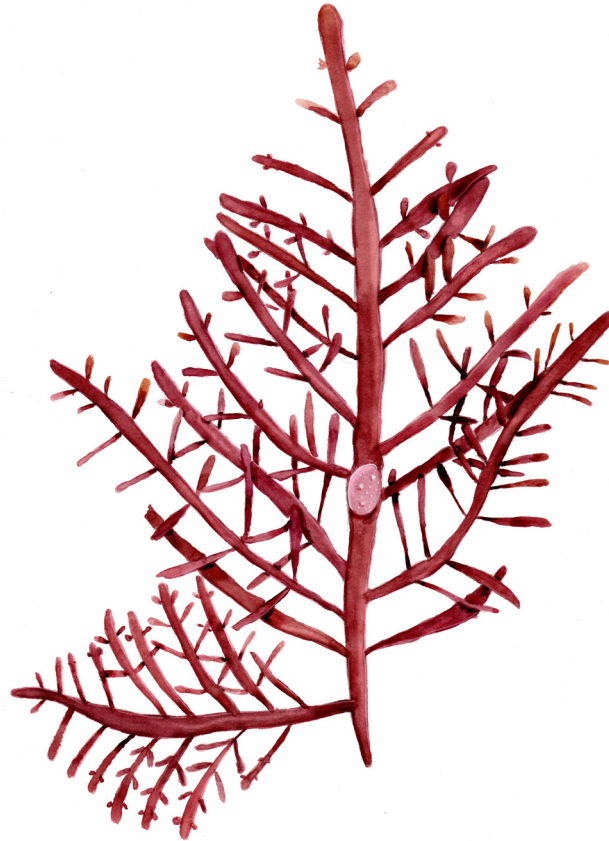
Hábitat

Sobre rocas sumergidas o grietas poco iluminadas del intermareal medio o inferior de costas moderadamente expuestas.

Información de interés

Alga roja cuya tonalidad puede variar entre el color púrpura, rojo o el rosa y tamaño variable entre los 4 a los 15 centímetros. Puede formar grandes matas. Se reconoce por su ramificación alterna y la apariencia del fronde en forma de pirámide. Es una importante fuente de agar.

PTEROCLADIELLA CAPILLACEA



GELIDIUM PUSILLUM

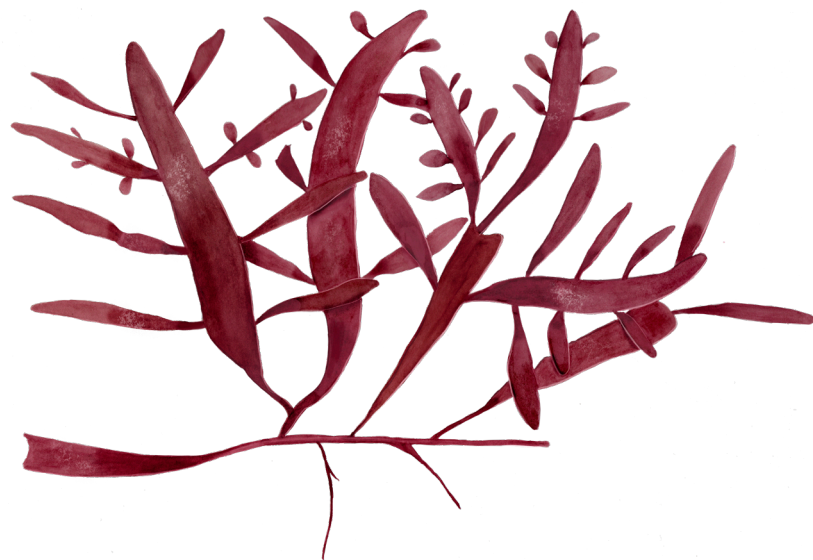
División: Rhodophyta
Clase: Florideophyceae
Orden: Gelidiales
Familia: Gelidiaceae

Hábitat

Sobre rocas y paredes del litoral superior formando céspedes con otras especies.

Información de interés

Alga cespitosa, de pequeño porte (1 ó 2 cm) de consistencia coriácea, de color rojo oscuro, con ejes comprimidos y ramificados. Forma grandes matas, frecuenemente formando céspedes mixtos con *Catenella caespitosa*.



División: Rhodophyta
Clase: Florideophyceae
Orden: Gigartinales
Familia: Caulacanthaceae

Hábitat

En rocas, grietas y paredes del litoral superior de zonas calmadas y umbrías.

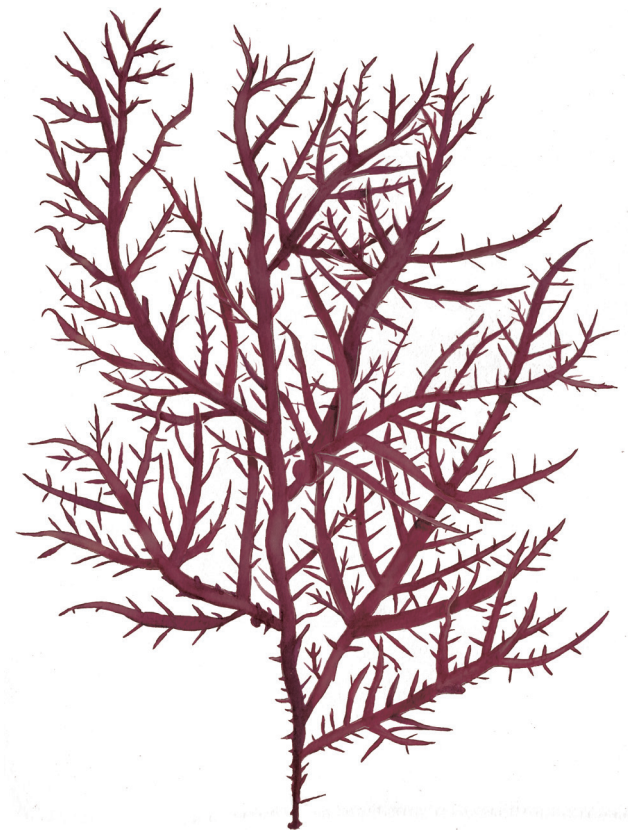
Información de interés

Alga roja diminuta, de unos 2 cm de longitud, que forma céspedes tapizando las rocas. Color rojo muy oscuro, casi negro. Talo formado por una parte rastrera a modo de estolón cilíndrico del que se originan ramas aplanadas.

CATENELLA CAESPITOSA



CHONDRACANTHUS TEEDEI



División: Rhodophyta
Clase: Florideophyceae
Orden: Gigartinales
Familia: Gigartinaceae

Hábitat

Sobre piedras en aguas poco profundas, a veces en el intermareal en charcas o cubetas de arena pero sometidas a fuerte corriente. También en caños mareales de los esteros.

Información de interés

Alga con el talo aplanado y cartilaginoso, de color verdoso, rojo oscuro o púrpura. y de ramificación irregular. Talos fijados al sustrato por un pequeño disco basal, muy ramificados de manera irregular u opuesta. Tiene usos culinarios, es un alga con sabor fresco a mar y textura cartilaginosa y tierna. Se consume en Japón con el nombre de *shikin-nori*.

División: Rhodophyta
Clase: Florideophyceae
Orden: Gigartinales
Familia: Phyllophoraceae

Hábitat

Vive sobre rocas y en hendiduras de zonas batidas.

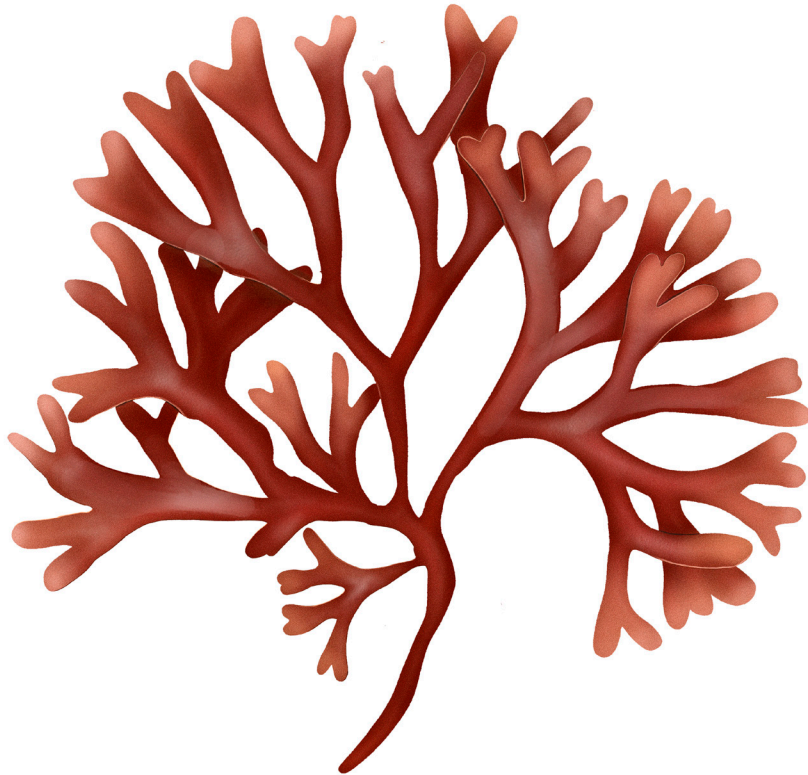
Información de interés

Alga roja con una textura algo cartilaginosa que alcanza como máximo los 6 cm de altura. Sus láminas suelen dividirse en pares (alga dicotómica) y se fija al sustrato por medio de un estolón corto.

SCHOTTERA NICAENSIS



GYMNOGONGRUS CRENULATUS



División: Rhodophyta
Clase: Florideophyceae
Orden: Gigartinales
Familia: Phyllophoraceae

Hábitat

Lugares poco iluminados y grietas del submareal o intermareal inferior en costas semiexpuestas.

Información de interés

Alga de un color rojo intenso y de unos 10 cm, que se fija al sustrato con un disco basal del que surgen varios estipes cilíndricos que se ensanchan formando láminas aplanadas. La división de estas láminas es dicotómica y siempre en un mismo plano, siendo los ápices ligeramente más claros que el resto del talo. Su consistencia es cartilaginosa, carnosa y a menudo la encontramos recubierta de especies epífitas del género *Lithophyllum*.

División: Rhodophyta
Clase: Florideophyceae
Orden: Hildenbrandiales
Familia: Hildenbrandiaceae

Hábitat

Vive sobre rocas o sustratos duros formando parches que en ocasiones son muy extensos.

Información de interés

Hildenbrandia rubra es un alga que tiene un talo postrado y que forma placas finas costrosas muy adheridas al sustrato. No tiene una extensión definida y su color varía entre el rojo anaranjado al rojo oscuro. A menudo convive en los sustratos con otras especies incrustantes como *Lithophyllum incrustans*.

HILDENBRANDIA RUBRA



ASPARAGOPSIS ARMATA



División: Rhodophyta
Clase: Florideophyceae
Orden: Bonnemaisoniales
Familia: Bonnemaisoniaceae

Hábitat

Especie anual submareal e intermareal, vive en densas poblaciones en costas expuestas.

Información de interés

Este alga roja de color rosa pálido puede encontrarse en dos formas totalmente diferentes. El gametofito (fase haploide de un vegetal destinada a producir gametos) tiene un aspecto delicado consistente en talos delgados y alargados cuyas terminaciones se cubren de ramificaciones más cortas con aspecto de espárrago (de ahí su nombre). Se fija al sustrato por una maraña de rizoides. El tetrasporofito (fase diploide que no forma gametos, sino esporas) es una bolita con aspecto algodonoso. Por su alto contenido en yodo, sus extractos tienen interés para la industria farmacéutica.

División: Rhodophyta
Clase: Florideophyceae
Orden: Bonnemaisoniales
Familia: Bonnemaisoniaceae

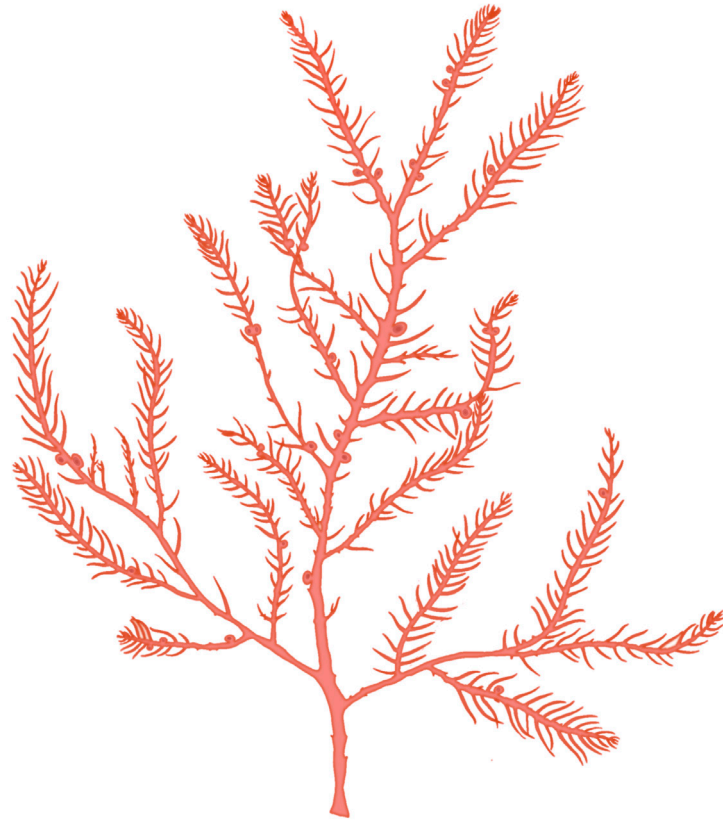
Hábitat

Submareal sobre sustato rocoso de costas semiexpuestas o calmadas.

Información de interés

Alga muy plumosa, con ramas pinnadas y ligeramente curvadas que parten de un eje erecto cilíndrico muy ramificado. Su color varía entre el rojo intenso y el rosado.

BONNEMAISONIA ASPARAGOIDES



CRYPTONEMIA SEMINERVIS



División: Rhodophyta
Clase: Florideophyceae
Orden: Halymeniales
Familia: Halymeniaceae

Hábitat

Fisuras rocosas poco iluminadas del intermareal y submareal.

Información de interés

Alga roja de tacto papiráceo, con numerosos lóbulos más o menos redondeados y generalmente con un estipe que continua como un nervio central visible al menos en la parte basal.

División: Rhodophyta
Clase: Florideophyceae
Orden: Halymeniales
Familia: Halymeniaceae,

Hábitat

Sobre rocas, piedras, en zonas umbrías, tanto en zonas calmadas como expuestas del submareal. Frecuente en verano.

Información de interés

Alga de color rojo-rosáceo y unos 30 cm máximo de aspecto dentado y delicado, cuyo talo laminar tiene una ramificación irregular que le suele dar un aspecto dentado o laciniado. Tiene un tacto bastante gelatinoso que es característico y es frecuente encontrarla como arribazón en verano y principios de otoño.

HALYMENIA FLORESII



HALOPITHYS INCURVA



División: Rhodophyta
Clase: Florideophyceae
Orden: Ceramiales
Familia: Rhodomelaceae

Hábitat

Especie perenne, submareal, de biotopos fotófilos en costas poco expuestas; sobre sustrato rocoso o epífita de otras algas.

Información de interés

Alga cartilaginosa, tubular y áspera de color burdeos oscuro o negro en ejemplares adultos. Puede formar matas de hasta 25 cm de altura. Una característica para su identificación es que durante la época de reproducción, se pueden observar sus estructuras reproductoras en forma de gancho. Frecuentemente recubierta de epífitos.

División: Rhodophyta
Clase: Florideophyceae
Orden: Ceramiales
Familia: Rhodomelaceae

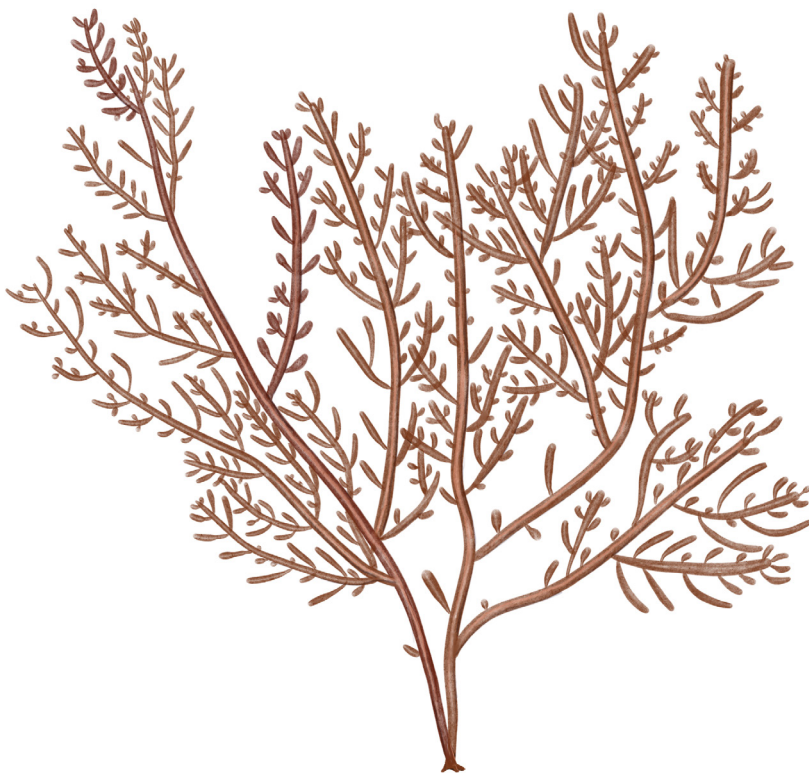
Hábitat

En sustratos rocosos en aguas bien iluminadas y calmadas.

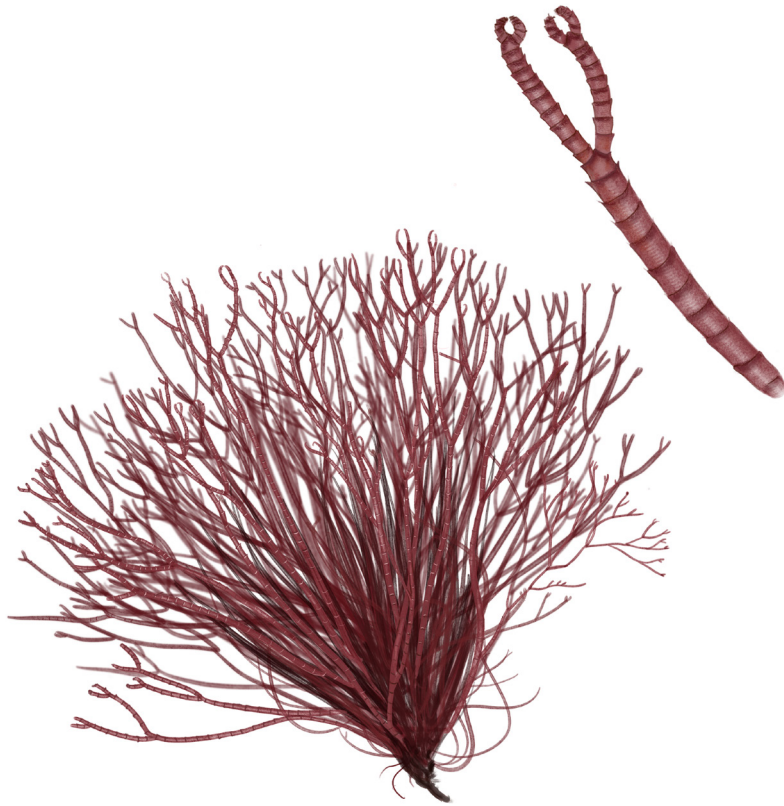
Información de interés

Este alga forma auténticas matas de color rojo oscuro-anaranjado a menudo de forma piramidal de unos 20 cm de altura. Los ejes son cilíndricos, ramificados y con los apices en forma de maza. Se puede confundir con *Chondria coerulescens*, pero esta última posee iridiscencia y una ramificación más irregular que le da un aspecto verrucoso.

CHONDRIA DASYPHILLA



CENTROCERAS CLAVULATUM



División: Rhodophyta
Clase: Florideophyceae
Orden: Ceramiales
Familia: Ceramiaceae

Hábitat

Sobre rocas y paredes del litoral superior formando céspedes con otras especies. A menudo se presenta como epífita de otras algas rojas.

Información de interés

Alga que forma matas muy densas con ramificaciones dicotómicas cuyos extremos están recurvados en forma de tenaza o forceps. Su talo es muy fino, normalmente de color pardo oscuro y áspero al tacto. Otra característica particular es el bandeado visible sus talos (corticación parcial).

División: Rhodophyta
Clase: Florideophyceae
Orden: Ceramiales
Familia: Ceramiaceae

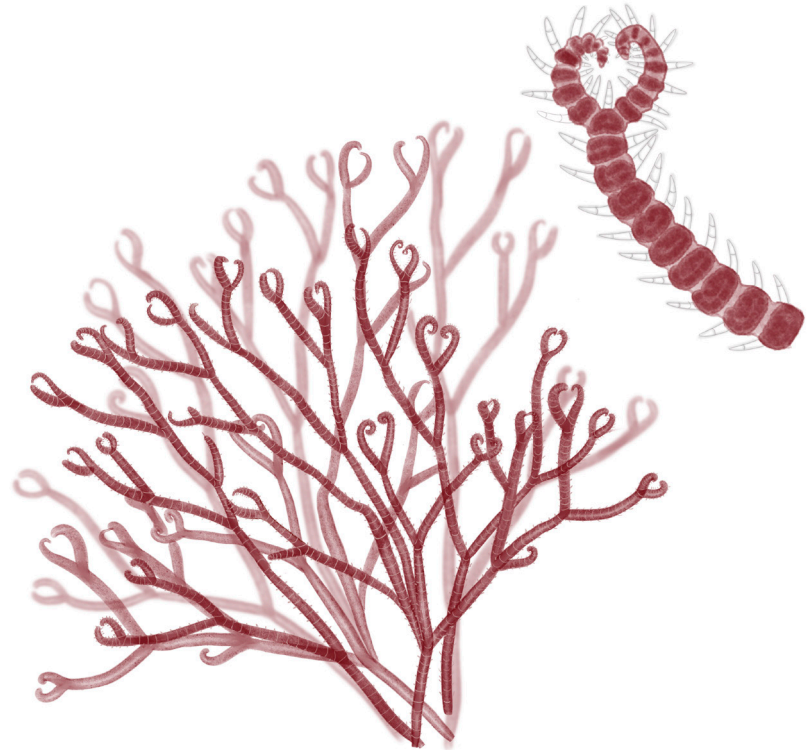
Hábitat

Sobre rocas y paredes del litoral superior formando céspedes o epífita de otras algas.

Información de interés

Ceramium ciliatum también forma matas muy densas con ramificaciones dicotómicas cuyos extremos están recurvados en forma de tenaza o forceps. También presenta el bandeado en los talos propio de las ceramiales. Es una especie difícil de identificar pero es un buen ejemplo de una ceramial común. Con lupa podemos diferenciarla algunas especies como *Centroceras clavulatum* por sus espinas a ambos lados de los segmentos del talo.

CERAMIUM CILIATUM



HALURUS EQUISETIFOLIUS



División: Rhodophyta
Clase: Florideophyceae
Orden: Ceramiales
Familia: Ceramiaceae

Hábitat

Sobre rocas y epífitas en el submareal y cubetas intermareales de costas expuestas o semiexpuestas. Tanto en grietas como en zonas más iluminadas.

Información de interés

Halurus equisetifolius es un alga de color rojo o parduzco con aspecto de cordón esponjoso o cola de animal. Talos de hasta 10 cm de longitud constituidos por un eje central cilíndrico que surge de un disco basal y se ramifica de forma irregular, cubierto por unos verticilos recurvados.

División: Rhodophyta
Clase: Florideophyceae
Orden: Ceramiales
Familia: Delesseriaceae

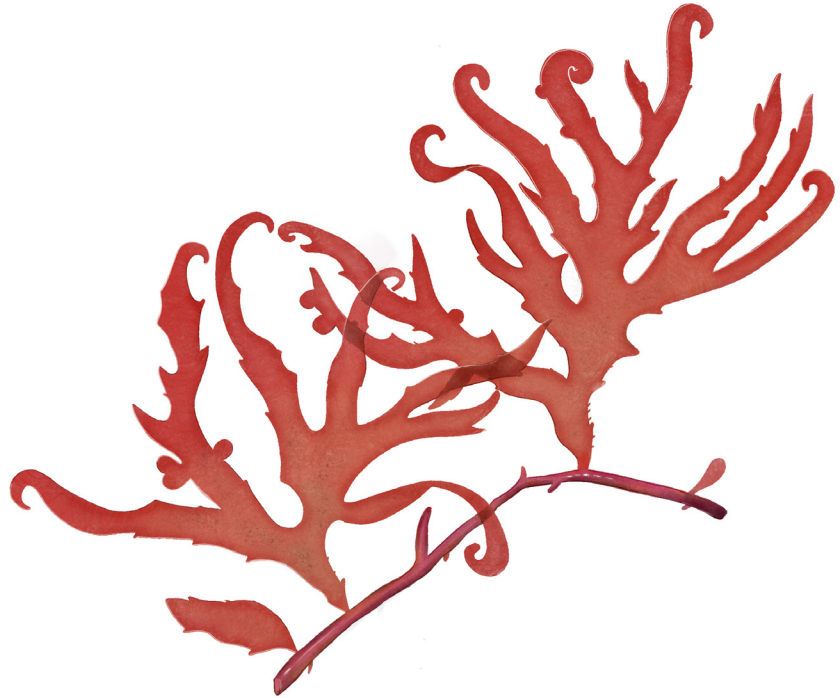
Hábitat

Fisuras rocosas poco iluminadas del intermareal/submareal y normalmente epífita en la base de algas mas grandes.

Información de interés

Es un alga fina y delicada de aspecto membranoso que tiene talos postrados y talos erectos (hasta 3 cm de longitud). Los talos erectos tienen la característica llamativa de presentar un ápice recurvado con forma de gancho. Podemos confundir esta especie con *Cryptopleura ramosa*, sin embargo esta última carece de los ganchos apicales tan llamativos de *A. ciliolatum*.

ACROSORIUM CILIOLATUM



JANIA RUBENS

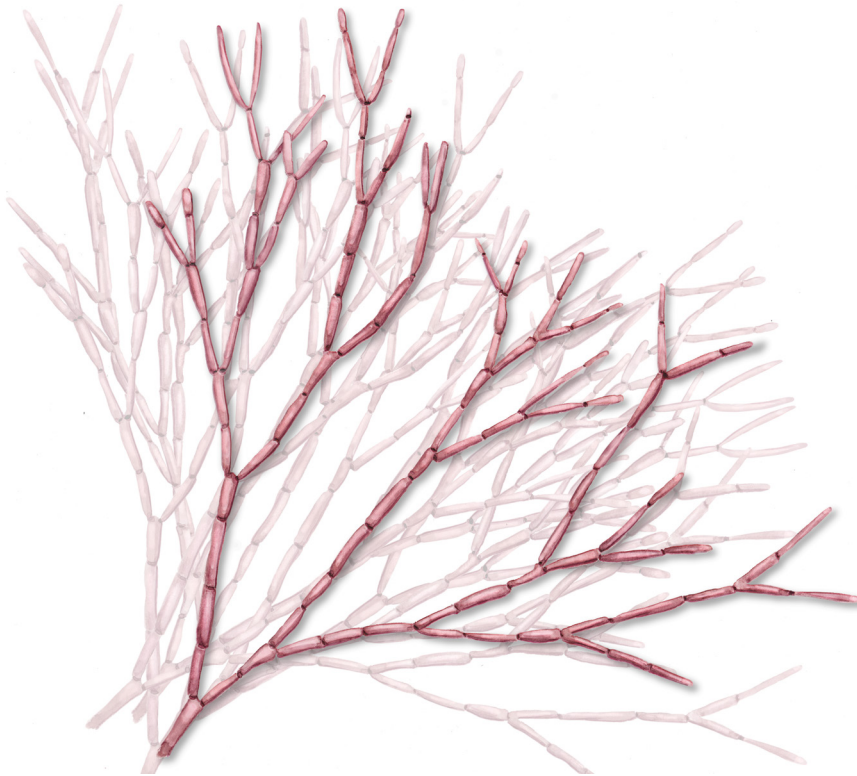
División: Rhodophyta
Clase: Florideophyceae
Orden: Corallinales
Familia: Corallinaceae

Hábitat

Se encuentra sobre rocas en lugares batidos y bien iluminados. A menudo epífita de algas de mayor porte.

Información de interés

Alga rosa pálido o violácea formada por talos cilíndricos calcáreos, que se ramifican de dos en dos (dicotómicamente). Puede formar matas muy densas y rígidas. Podría confundirse fácilmente con otras especies del género *Corallina*, aunque se diferencia de éstas por el tipo de ramificación.



División: Rhodophyta
Clase: Florideophyceae
Orden: Corallinales
Familia: Corallinaceae

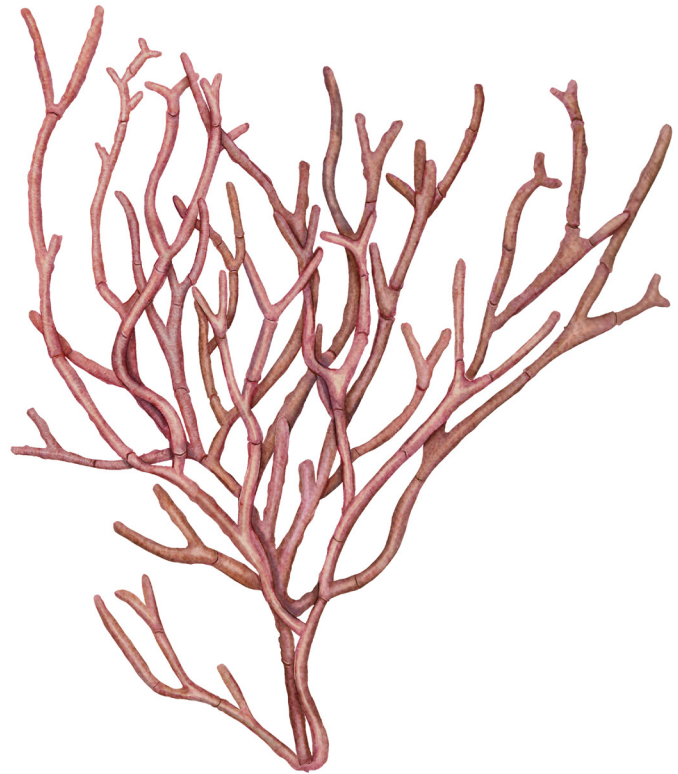
Hábitat

Se encuentra sobre rocas en lugares batidos y bien iluminados. A menudo epífita de algas de mayor porte.

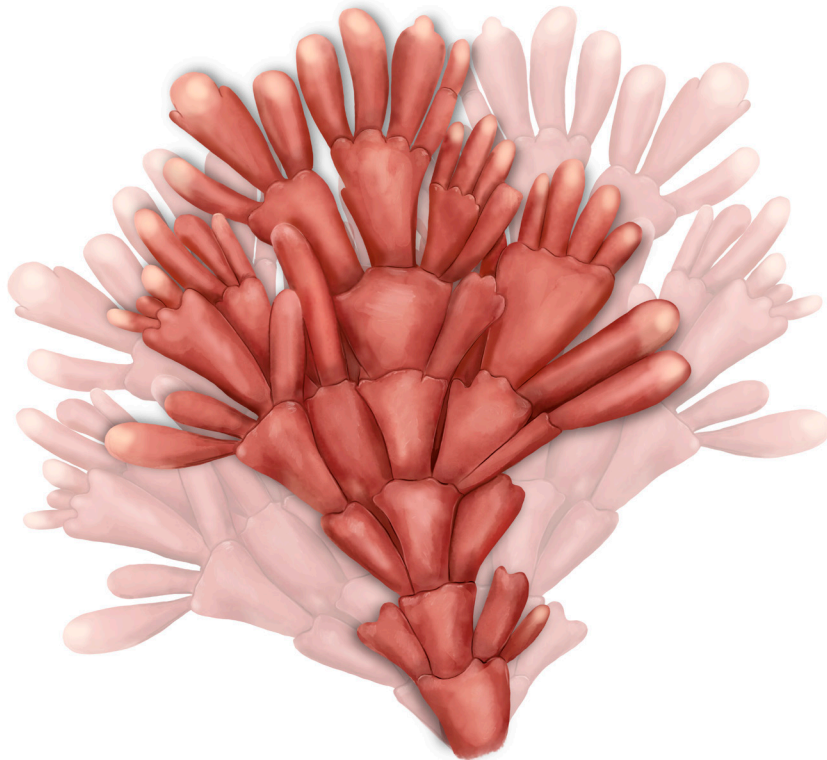
Información de interés

Alga rosa pálido o violácea (variable en función de su exposición al sol) formada por talos erectos (2,5 cm - 4,5 cm) muy racemosos y con dicotomía regular. Los talos están fuertemente impregnados de carbonato cálcico y forman matas densas y rígidas. Se diferencia del género *Jania* en que las articulaciones y dicotomías no son coincidentes.

AMPHIROA RIGIDA



CORALLINA CAESPITOSA



División: Rhodophyta
Clase: Florideophyceae
Orden: Corallinales
Familia: Corallinaceae

Hábitat

Se encuentra sobre rocas en lugares batidos y bien iluminados. Sobre rocas o en bordes de cubetas del intermareal inferior.

Información de interés

Alga rosa pálido o gris violácea formada por talos erectos articulados calcáreos. Sus artejos (cada una de sus piezas calcáreas) pueden estar ligeramente comprimidos y son relativamente cuadrados en la base. De cada artejo surgen ramas opuestas en un mismo plano, que pueden seguir ramificándose a su vez. Tiene un aspecto arbustivo, con una ramificación muy densa constante en todo el talo, a diferencia de *Ellisolandia elongata* que suele estar poco ramificada en la base. Tiene propiedades vermífugas.

División: Rhodophyta
Clase: Florideophyceae
Orden: Corallinales
Familia: Corallinaceae

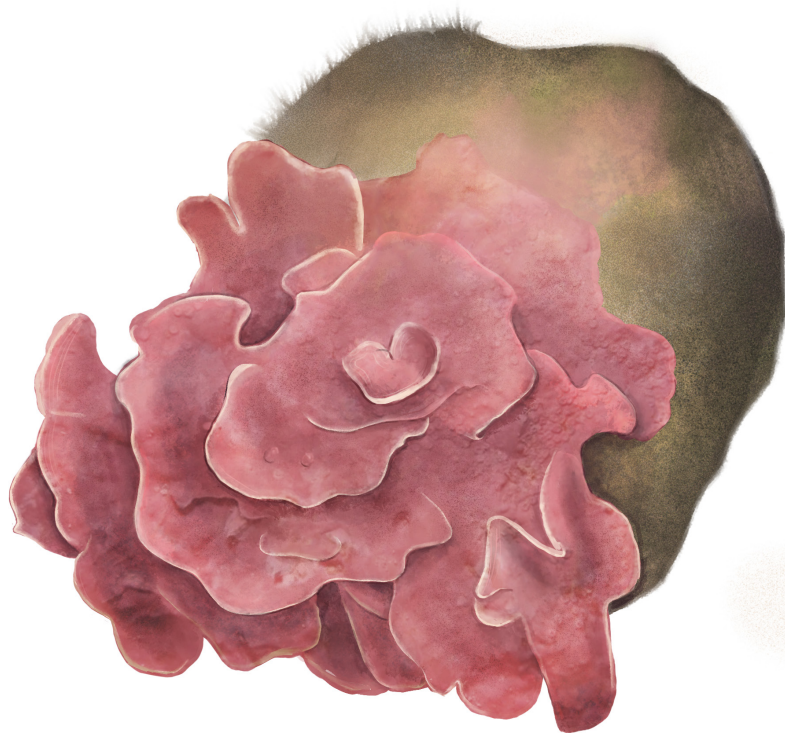
Hábitat

Hábitats moderadamente expuestos del intermareal inferior o submareal, preferentemente en zonas con poca luz (grietas o extraplomos).

Información de interés

Talo calcáreo incrustante que forma pequeñas expansiones laminares lobuladas, imbricadas, semicirculares de margenes libres y sujetas por la base a la roca o sobre otras especies de macroalgas (como *Corallina* spp.). Su color suele variar del púrpura al rosa pálido según lo expuesta que esté a la luz.

MESOPHYLLUM LICHENOIDES



LITHOPHYLLUM INCRUSTANS



División: Rhodophyta
Clase: Florideophyceae
Orden: Corallinales
Familia: Corallinaceae

Hábitat

Se encuentra sobre rocas y conchas en lugares batidos aunque también puede estar en cubetas intermareales bien iluminadas.

Información de interés

Alga en forma de costra calcárea de aproximadamente 1 mm de grosor. A medida que envejece, los bordes se ondulan y se despegan del sustrato.

División: Rhodophyta
Clase: Florideophyceae
Orden: Corallinales
Familia: Corallinaceae

Hábitat

Se encuentra en cubetas intermareales y submareal somero

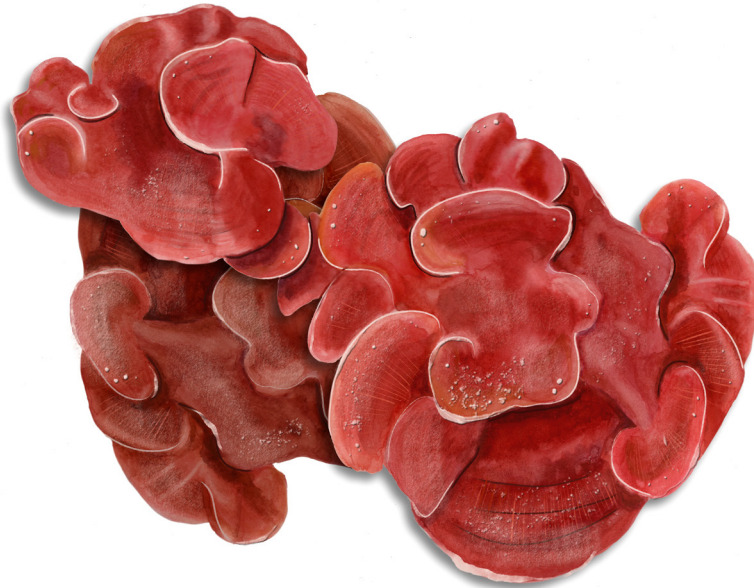
Información de interés

Es conocida como “rosa de mar” pero realmente es un alga incrustante, con crestas muy marcadas y duras. Su color varia del rosa al violáceo o incluso el blanco según esté más o menos expuesta a la luz del sol. Aunque puedes verlas como un recuerdo precioso de intermareales como el de La Caleta, evita la tentación de llevártelas a casa y así favorecerás su reproducción y conservación.

LITHOPHYLLUM DENTATUM



PEYSSONNELIA CORIACEA



División: Rhodophyta
Clase: Florideophyceae
Orden: Peyssonneliales
Familia: Peyssonneliaceae

Hábitat

Sobre rocas, piedras, en zonas umbrías, tanto en zonas calmadas como expuestas.

Información de interés

Alga formada por expansiones lobuladas, a modo de costra, de tacto entre coriáceo y cartilaginoso, fijadas al sustrato por rizoides finos. Su color varía entre el rojo oscuro y el naranja. En algunas especies es posible observar estrías concéntricas en su superficie.

División: Cyanophyta
Clase: Cyanophyceae
Orden: Oscillatoriales
Familia: Oscillatoriaceae

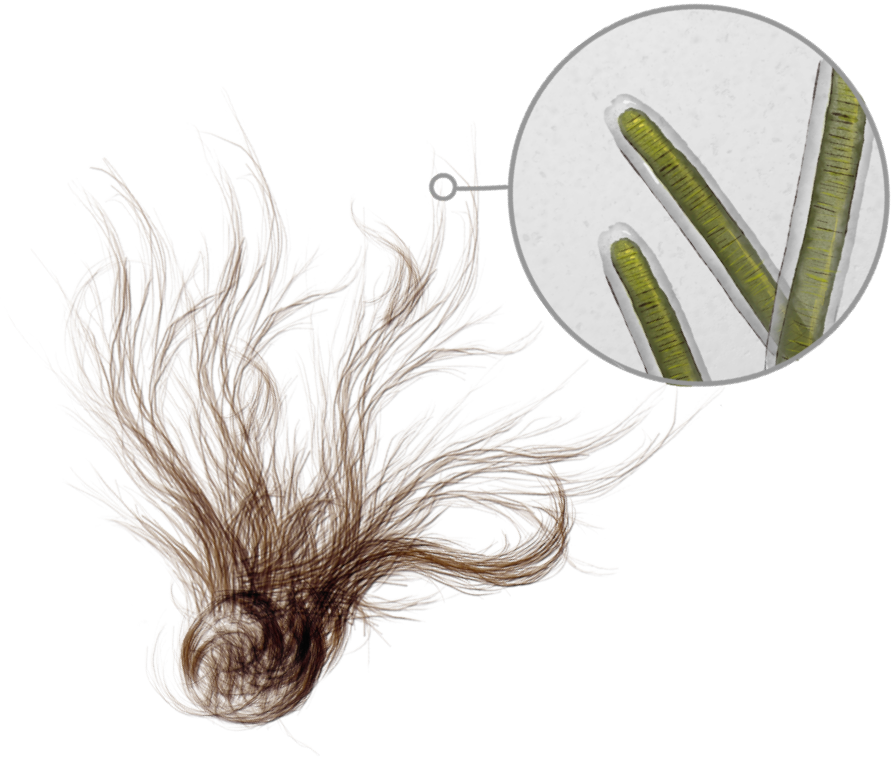
Hábitat

Especie común en rocas o charcas del supralitoral.

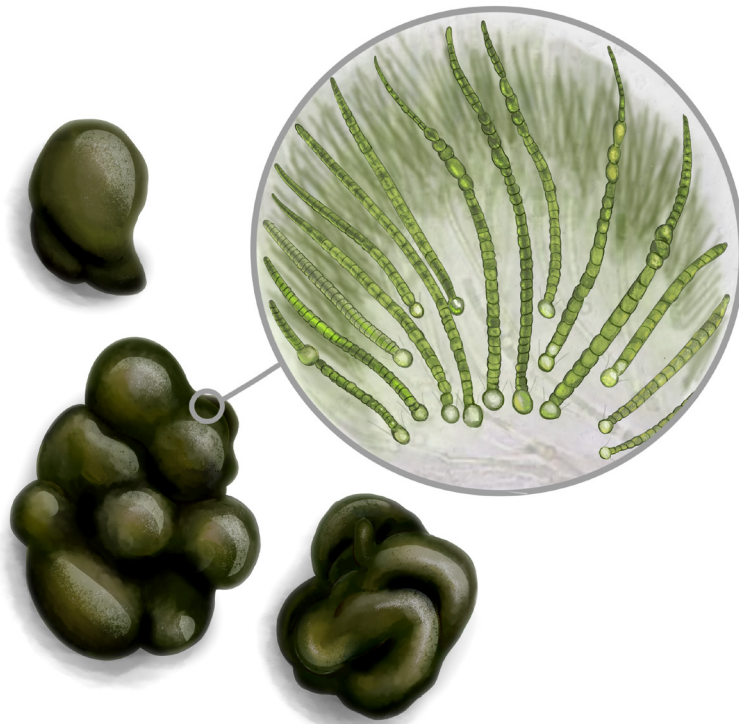
Información de interés

Cianobacteria filamentosa de apariencia mucilaginoso. Al microscopio se observa como un conjunto de células empaquetadas dentro de una vaina.

LYNGBYA CONFERVOIDES



RIVULARIA ATRA



División: Cyanophyta
Clase: Cyanophyceae
Orden: Nostocales
Familia: Rivulariaceae

Hábitat

Especie común en rocas, charcas o suelos húmedos del supralitoral. Frecuente en verano.

Información de interés

Rivularia atra es fácil de distinguir entre las rocas ya que forma colonias gelatinosas semiesféricas de un verde oliva oscuro a marrónáceo. A pesar de parecer estructuras macizas, están formadas por miles de tricomas (finos apéndices formados por una cadena de células con aspecto de pelillos) dispuestos radialmente dentro de cada colonia, y embebidos entre ellos en una gelatina densa. A veces podemos encontrarla también creciendo sobre lapas u otros organismos sésiles.

División: Ascomycota
Clase: Lichinomycetes
Orden: Lichinales
Familia: Lichinaceae

Hábitat

Supramareal de zonas muy expuestas al oleaje donde el aerosol marino mantiene cierta humedad para que se desarrolle.

Información de interés

Esta especie es fácilmente confundible con un alga (pero se trata de un líquen (alga + hongo)! resultado de la simbiosis entre un hongo y una cianobacteria del género *Rivularia*. Sus ramas son planas o comprimidas mientras que en los extremos pueden aparecer cuerpos reproductores abultados. Puede formar auténticos céspedes sobre los sustratos y su color varía del pardo oscuro, violáceo al negro.

LICHINA PYGMAEA





